

# Inspiron 22 3000

## Servicehandbok

**Datormodell:** Inspiron 22-3264  
**Regleringsmodell:** W17B  
**Regleringstyp:** W17B003



# Anmärkningar, försiktighetsbeaktanden och varningar

---



**OBS:** OBS innehåller viktig information som hjälper dig att få ut det mesta av produkten.



**VIKTIGT!: VIKTIGT!** Indikerar risk för skada på maskinvaran eller förlust av data, samt ger information om hur du undviker problemet.



**VARNING:** En varning signalerar risk för egendomsskada, personskada eller dödsfall.

---

© 2016 Dell Inc. Med ensamrätt. Denna produkt är föremål för amerikansk och internationell copyrightlag och andra lagar gällande immateriell egendom. Dell och Dell-logotypen är varumärken som tillhör Dell Inc. i USA och/eller andra jurisdiktioner. Alla övriga varumärken och namn som nämns häri kan vara varumärken som tillhör respektive företag.

2016 - 08

Rev. A00

# Innehåll

<b>Innan du arbetar inuti datorn.....</b>	<b>9</b>
Innan du börjar .....	9
Säkerhetsinstruktioner.....	9
Rekommenderade verktyg.....	10
Skruvlista.....	11
<b>När du har arbetat inuti datorn.....</b>	<b>12</b>
<b>Teknisk översikt.....</b>	<b>13</b>
Bild av datorns insida.....	13
Komponenter på moderkortet.....	14
<b>Ta bort stativet.....</b>	<b>17</b>
Stafflistativ.....	17
Piedestalstativ.....	19
Procedur för att ta bort stativpelaren från stativbasen.....	20
<b>Sätta tillbaka stativet.....</b>	<b>23</b>
Stafflistativ.....	23
Piedestalstativ.....	23
Procedur för att sätta tillbaka stativpelaren på stativbasen.....	23
<b>Ta bort det bakre höljet.....</b>	<b>24</b>
Nödvändiga förhandsåtgärder.....	24
Procedur.....	24



<b>Sätta tillbaka det bakre höljet.....</b>	<b>26</b>
Procedur.....	26
Nödvändiga efterhandsåtgärder.....	26
<b>Sätta tillbaka den optiska enheten.....</b>	<b>27</b>
Nödvändiga förhandsåtgärder.....	27
Procedur.....	27
<b>Ta bort den optiska enheten.....</b>	<b>30</b>
Procedur.....	30
Nödvändiga efterhandsåtgärder.....	30
<b>Ta bort hårddisken.....</b>	<b>31</b>
Nödvändiga förhandsåtgärder.....	31
Procedur.....	31
<b>Sätta tillbaka hårddisken.....</b>	<b>34</b>
Procedur.....	34
Nödvändiga efterhandsåtgärder.....	34
<b>Ta bort moderkortskyddet.....</b>	<b>35</b>
Nödvändiga förhandsåtgärder.....	35
Procedur.....	35
<b>Sätta tillbaka skyddet för moderkortet.....</b>	<b>37</b>
Procedur.....	37
Nödvändiga efterhandsåtgärder.....	37
<b>Ta bort minnesmodulen.....</b>	<b>38</b>
Nödvändiga förhandsåtgärder.....	38
Procedur.....	38

<b>Sätta tillbaka minnesmodulen.....</b>	<b>40</b>
Procedur.....	40
Nödvändiga efterhandsåtgärder.....	42
<b>Ta bort kortet för trådlös teknik.....</b>	<b>43</b>
Nödvändiga förhandsåtgärder.....	43
Procedur.....	43
<b>Sätta tillbaka kortet för trådlös teknik.....</b>	<b>45</b>
Procedur.....	45
Nödvändiga efterhandsåtgärder.....	47
<b>Ta bort kontrollknappskortet.....</b>	<b>48</b>
Nödvändiga förhandsåtgärder.....	48
Procedur.....	48
<b>Sätta tillbaka kontrollknappskortet.....</b>	<b>50</b>
Procedur.....	50
Nödvändiga efterhandsåtgärder.....	50
<b>Ta bort mikrofonen.....</b>	<b>51</b>
Nödvändiga förhandsåtgärder.....	51
Procedur.....	51
<b>Sätta tillbaka mikrofonen.....</b>	<b>53</b>
Procedur.....	53
Nödvändiga efterhandsåtgärder.....	53
<b>Ta bort kameran.....</b>	<b>54</b>
Nödvändiga förhandsåtgärder.....	54
Procedur.....	54



<b>Sätta tillbaka kameran.....</b>	<b>58</b>
Procedur.....	58
Nödvändiga efterhandsåtgärder.....	58
<b>Ta bort knappcells batteriet.....</b>	<b>59</b>
Nödvändiga förhandsåtgärder.....	59
Procedur.....	59
<b>Sätta tillbaka knappcells batteriet.....</b>	<b>61</b>
Procedur.....	61
Nödvändiga efterhandsåtgärder.....	61
<b>Ta bort fläkten.....</b>	<b>62</b>
Nödvändiga förhandsåtgärder.....	62
Procedur.....	62
<b>Sätta tillbaka fläkten.....</b>	<b>64</b>
Procedur.....	64
Nödvändiga efterhandsåtgärder.....	64
<b>Ta bort kylflänsen.....</b>	<b>65</b>
Nödvändiga förhandsåtgärder.....	65
Procedur.....	65
<b>Sätta tillbaka kylflänsen.....</b>	<b>67</b>
Procedur.....	67
Nödvändiga efterhandsåtgärder.....	67
<b>Ta bort högtalarna.....</b>	<b>68</b>
Nödvändiga förhandsåtgärder.....	68
Procedur.....	68

<b>Sätta tillbaka högtalarna.....</b>	<b>70</b>
Procedur.....	70
Nödvändiga efterhandsåtgärder.....	70
<b>Ta bort moderkortet.....</b>	<b>71</b>
Nödvändiga förhandsåtgärder.....	71
Procedur.....	71
<b>Sätta tillbaka moderkortet.....</b>	<b>74</b>
Procedur.....	74
Nödvändiga efterhandsåtgärder.....	74
<b>Ta bort bildskärmsmonteringen.....</b>	<b>76</b>
Nödvändiga förhandsåtgärder.....	76
Procedur.....	76
<b>Sätta tillbaka bildskärmsenheten.....</b>	<b>81</b>
Procedur.....	81
Nödvändiga efterhandsåtgärder.....	81
<b>Ta bort bildskärmskabeln.....</b>	<b>83</b>
Nödvändiga förhandsåtgärder.....	83
Procedur.....	83
<b>Sätta tillbaka bildskärmskabeln.....</b>	<b>85</b>
Procedur.....	85
Nödvändiga efterhandsåtgärder.....	85
<b>Ta bort gummifötterna.....</b>	<b>86</b>
Nödvändiga förhandsåtgärder.....	86
Procedur.....	86



<b>Sätta tillbaka gummifötterna.....</b>	<b>88</b>
Procedur.....	88
Nödvändiga efterhandsåtgärder.....	88
<b>BIOS-installationsprogram.....</b>	<b>89</b>
Översikt av BIOS.....	89
Öppna BIOS-inställningsprogrammet.....	89
Rensa glömda lösenord.....	90
Nödvändiga förhandsåtgärder.....	90
Procedur.....	90
Nödvändiga efterhandsåtgärder.....	91
Återställa CMOS-inställningar.....	91
Nödvändiga förhandsåtgärder.....	92
Procedur.....	92
Nödvändiga efterhandsåtgärder.....	93
<b>Uppdatera BIOS.....</b>	<b>94</b>
<b>Systemets diagnosindikatorer.....</b>	<b>95</b>
<b>Få hjälp och kontakta Dell.....</b>	<b>97</b>
Resurser för självhjälp.....	97
Kontakta Dell.....	98

# Innan du arbetar inuti datorn

---



**OBS:** Bilderna i det här dokumentet kan skilja från din dator beroende på konfigurationen du beställde.


## Innan du börjar

1 Spara och stäng alla öppna filer samt avsluta alla öppna program.

2 Stäng av datorn.

Avstängningsinstruktionen varierar beroende på vilket operativsystem som är installerat på din dator.

– Windows 10: Klicka eller tryck på **Start** →  **Stänga** → **av strömmen**.

– Windows 8.1: Utgå från **Start**-skärmen och klicka på strömbrytarikonen:  → **Stänga av**.

– Windows 7: Klicka på **Start** → **Stäng av**.



**OBS:** Om du använder ett annat operativsystem finns det anvisningar för hur du stänger av datorn i operativsystemets dokumentation.

3 Koppla bort datorn och alla anslutna enheter från eluttagen.

4 Koppla bort alla kablar, såsom telefonsladdar, nätverkskablar osv ur datorn.

5 Koppla bort alla anslutna enheter och kringutrustning, såsom tangentbord, mus, bildskärm osv från datorn.

6 Ta bort eventuella mediakort och optiska skivor från datorn, om det behövs.

7 När datorn är frånkopplad håller du strömbrytaren nedtryckt i cirka fem sekunder för att jorda moderkortet.











**VIKTIGT!:** Placera datorn på en plan, mjuk och ren yta för att undvika repor på bildskärmen.

8 Placera datorn med framsidan nedåt.

## Säkerhetsinstruktioner

Följ dessa säkerhetsföreskrifter för att skydda datorn och dig själv.



-  **VARNING:** Innan du utför något arbete inuti datorn ska du läsa säkerhetsanvisningarna som medföljde datorn. Mer säkerhetsinformation finns på hemsidan för regelefterlevnad på [www.dell.com/regulatory\\_compliance](http://www.dell.com/regulatory_compliance).
-  **VARNING:** Koppla bort nätströmmen innan du öppnar datorlådan eller -panelerna. När du är klar med arbetet inuti datorn, sätt tillbaka alla kåpor, paneler och skruvar innan du ansluter till eluttaget.
-  **VIKTIGT!:** Undvik att datorn skadas genom att se till att arbetsytan är plan och ren.
-  **VIKTIGT!:** Undvik att komponenter och kort skadas genom att hålla dem i kanterna och undvika att vidröra stift och kontakter.
-  **VIKTIGT!:** Utför endast reparationer och felsökningar som godkänts eller anvisats av Dells tekniska hjälpteam. Skador som uppstår till följd av service som inte har godkänts av Dell täcks inte av garantin. Mer information finns i säkerhetsanvisningarna som levererades med produkten eller på [www.dell.com/regulatory\\_compliance](http://www.dell.com/regulatory_compliance).
-  **VIKTIGT!:** Jorda dig genom att röra vid en omålad metallyta, till exempel metallen på datorns baksida, innan du vidrör något inuti datorn. Medan du arbetar bör du med jämna mellanrum röra vid en olackerad metallyta för att avleda statisk elektricitet som kan skada de inbyggda komponenterna.
-  **VIKTIGT!:** När du kopplar bort en kabel, fatta tag i kontakten eller dragfliken, inte i själva kabeln. Vissa kablar är försedda med kontakter med låsflikar eller vingskruvar som måste frigöras innan kabeln kopplas ifrån. När kablarna dras ur, håll dem jämnt inriktade för att undvika att några kontaktstift böjs. När kablarna kopplas in, se till att portarna och kontakterna är korrekt inriktade.
-  **VIKTIGT!:** Tryck in och mata ut eventuella kort från mediekortläsaren.

## Rekommenderade verktyg

Procedurerna i detta dokument kan kräva att följande verktyg används:

- Stjärnskruvmejsel
- Plastrits

# Skruvlista

<b>Komponent</b>	<b>Sitter fast i</b>	<b>Skruvtyp</b>	<b>Kvantitet</b>
Stafflistativ	Bakre hölje	M4X8	2
Piedestalstativ	Bakre hölje	M4X8	4
Optisk enhetshållare	Bildskärmsenhetens bas	M3X5	1
Optisk enhetshållare	Optisk enhet	M2X2,5	2
Hårddiskmontering	Bildskärmsenhetens bas	M3X5	1
Hårddiskhållare	Hårddisk	M3X5	3
Skydd för moderkortet	Bildskärmsenhetens bas	M3X5	4
Fäste för trådlöst kort	Moderkort	M2X2,5	1
Fläkt	Bildskärmsenhetens bas	M3X5	2
Kylfläns	Bildskärmsenhetens bas	M3X5	1
Högtalartejp	Bildskärmsenhetens bas	M2X2,5	1
Moderkort	Bildskärmsenhetens bas	M3X5	4
VESA-monteringsfäste	Bildskärmsenhetens bas	M4X8	4
Bildskärmsenhetens bas	Bildskärmsenhet	M3X5	19
Gummifötter	Bildskärmsram	M3X5	4



# När du har arbetat inuti datorn

---

 **VIKTIGT!:** Kvarglömda och lösa skruvar inuti datorn kan allvarligt skada datorn.

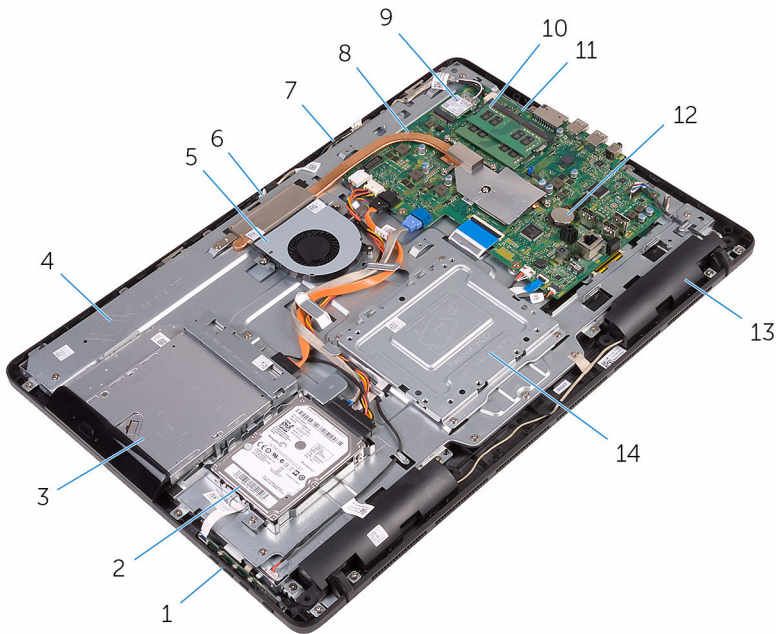
- 1 Sätt tillbaka alla skruvar och kontrollera att inga lösa skruvar finns kvar inuti datorn.
- 2 Anslut eventuella externa enheter, kringutrustning och kablar som du tog bort innan arbetet på datorn påbörjades.
- 3 Sätt tillbaka eventuella mediakort, skivor och andra delar som du tog bort innan arbetet på datorn påbörjades.
- 4 Anslut datorn och alla anslutna enheter till eluttagen.
- 5 Starta datorn.

# Teknisk översikt



**VARNING:** Innan du utför något arbete inuti datorn ska du läsa säkerhetsanvisningarna som medföljde datorn och följa stegen i [Innan du arbetar inuti datorn](#). När du har arbetat inuti datorn följer du anvisningarna i [När du har arbetat inuti datorn](#). Mer säkerhetsinformation finns på hemsidan för regelefterlevnad på [www.dell.com/regulatory\\_compliance](http://www.dell.com/regulatory_compliance).

## Bild av datorns insida



1 kontrollknappskort

3 optisk enhetsmontering

5 fläkten

7 mikrofonkort

2 hårddiskmontering

4 bildskärmsenhetens bas

6 kameramodul

8 kylfläns



9 trådlöst kort

10 minnesmodul

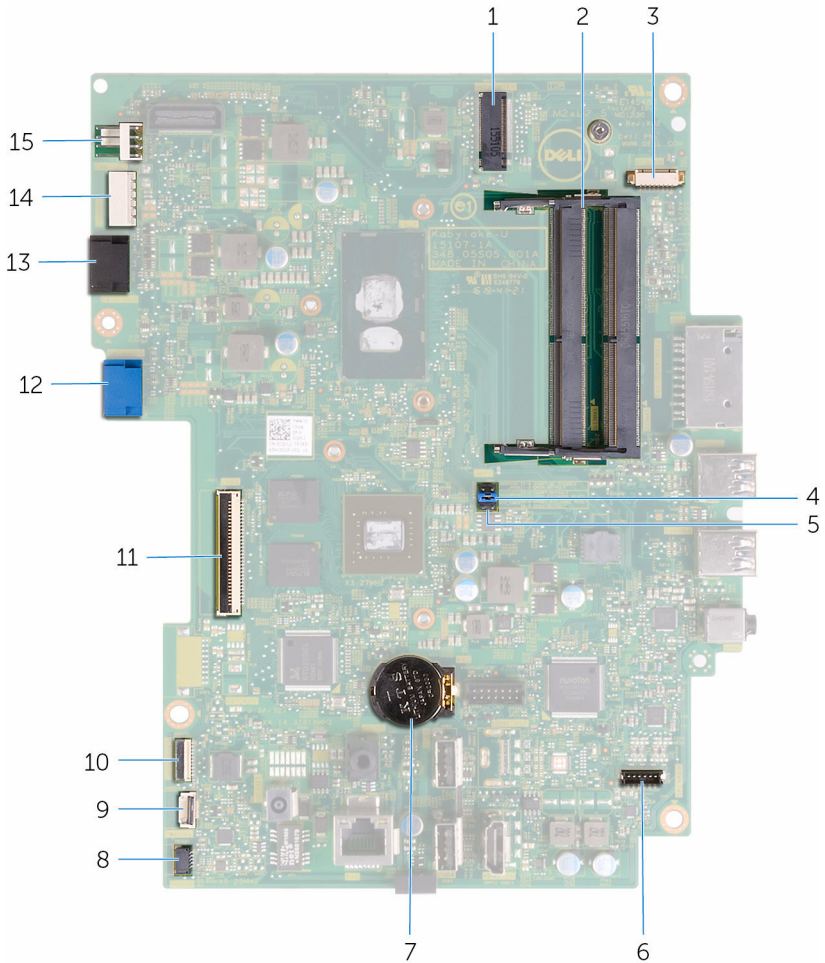
11 moderkort

12 knappcells batteri

13 högtalare (2)

14 VESA-monteringsfäste

## Komponenter på moderkortet



- |   |  |   |                                       |
|---|--|---|---------------------------------------|
| 1 | kortplats för trådlöst kort (NGFF_WI-FI) | 2 | kortplatser för minnesmodul (2)       |
| 3 | kontakt för kamerakabel (WEBCAM)         | 4 | CMOS rensningsbygel (RTCIRST)         |
| 5 | bygel för att rensa lösenord (PSWD)      | 6 | kontakt för högtalarkabel (SPEAKER)   |
| 7 | knappcells batteri                       | 8 | kabelkontakt för pekskärmkort (Touch) |



- |    |   |    |   |
|----|---|----|---|
| 9  | kontakt för kabel för kontrollknappskortet            | 10 | nätkabelkontakt för bildskärmspanel (PWRCN1)                  |
| 11 | kontakt för bildskärmskabel                           | 12 | kontakt för datakabel för hårddisk (SATA HDD)                 |
| 13 | kontakt för kabeln för den optiska enheten (SATA ODD) | 14 | kontakt för strömkabel för hårddisk och optisk enhet (SATAP1) |
| 15 | kontakt för processorfläktkabel (FAN_CPU)             |    |   |

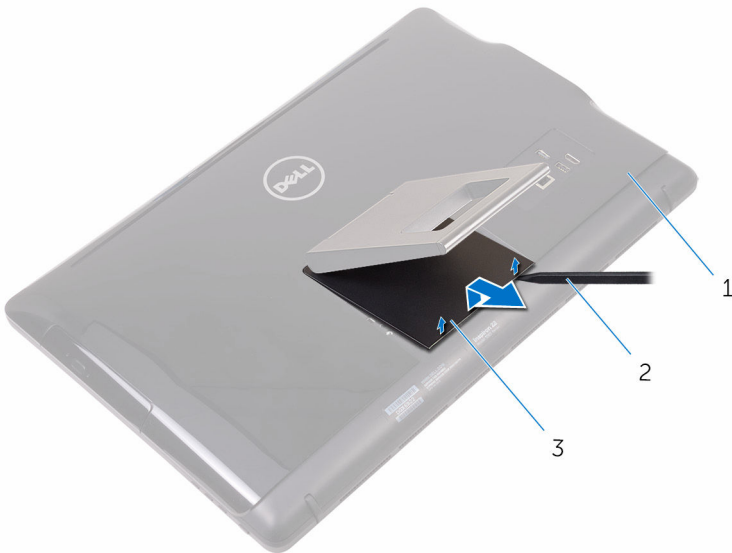
# Ta bort stativet



**WARNING:** Innan du utför något arbete inuti datorn ska du läsa säkerhetsanvisningarna som medföljde datorn och följa stegen i [Innan du arbetar inuti datorn](#). När du har arbetat inuti datorn följer du anvisningarna i [När du har arbetat inuti datorn](#). Mer säkerhetsinformation finns på hemsidan för regelefterlevnad på [www.dell.com/regulatory\\_compliance](http://www.dell.com/regulatory_compliance).

## Stafflistativ

- 1 Använd en plastrits och bänd av stativhöljet från det bakre höljet.
- 2 Skjut på och ta bort stativhöljet och ta bort det från det bakre höljet.



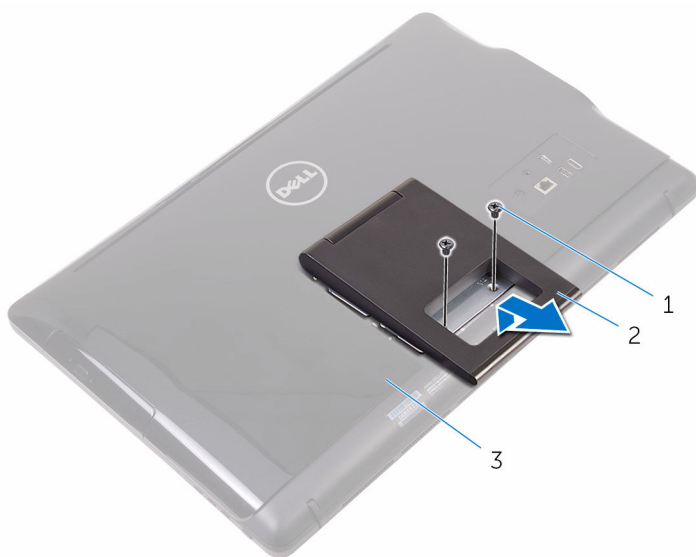
- 1 bakre hölje  
3 stativhöljet

- 2 plastrits

- 3 Stäng stativet och ta bort skruvarna som håller fast stativet i det bakre höljet.



- 4 Skjut på och ta bort stativet från det bakre höljet.

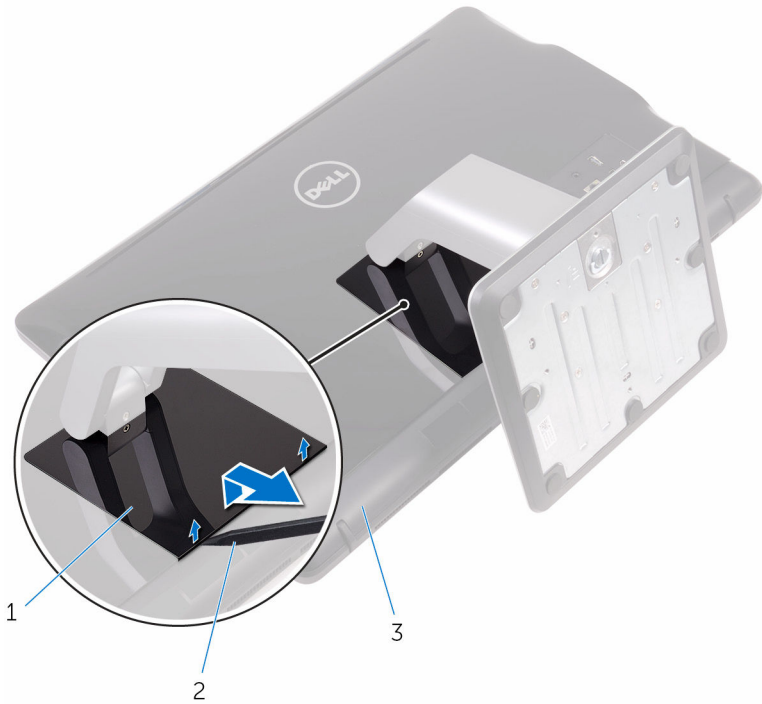


- 1 skruvar (2)  
3 bakre hölje

- 2 stafflistativ

# Piedestalstativ

- 1 Använd en plastrits och bänd av stativhöjjet från det bakre höjjet.



1 stativhöjjet

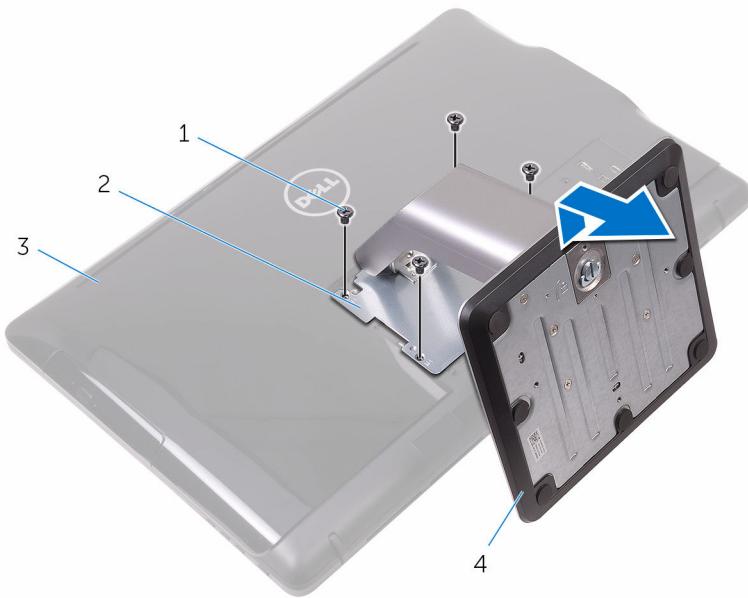
2 plastrits

3 bakre hölje

- 2 Ta bort skruvarna som håller fast stativfästet i det bakre höjjet.



- 3** Lyft handtaget och skjut ut det från det bakre höljet.



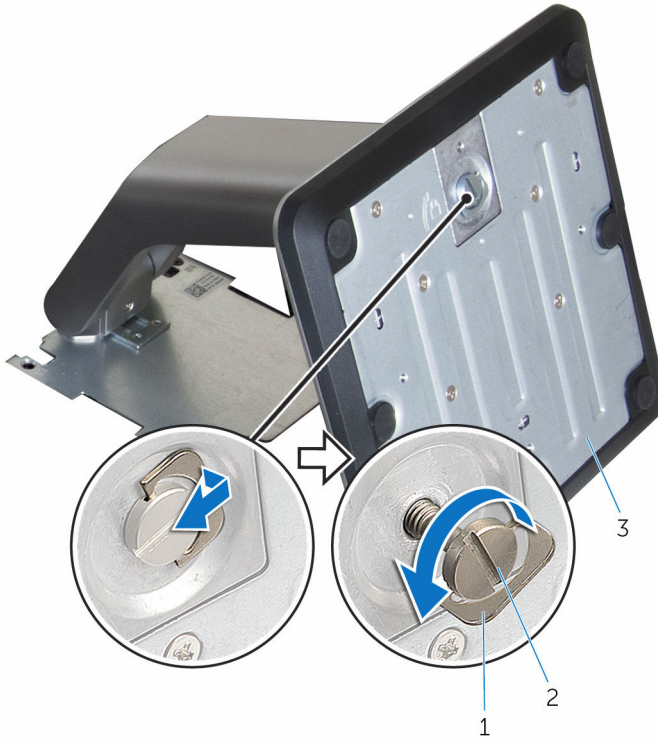
- 1 skruvar (4)  
3 bakre hölje

- 2 stativfäste  
4 piedestalstativ

## Procedur för att ta bort stativpelaren från stativbasen

- 1** Lyft upp skruvhandtaget på stativbasen.

- 2 Använd skruvhandtaget och lossa fästingskruvarna som håller fast stativbasen i stativpelaren.

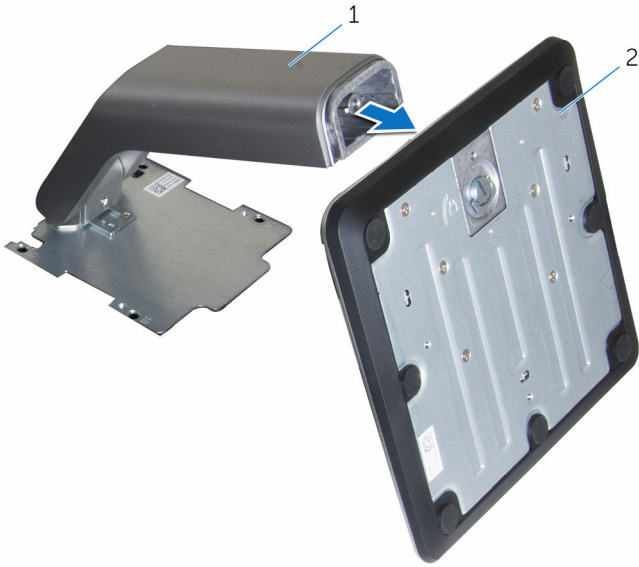


1 skruvhandtag

2 fästingskruv

3 stativbas

**3** Skjut av stativbasen från stativpelaren.



1 stativpelare

2 stativbas

# Sätta tillbaka stativet

---



**VARNING:** Innan du utför något arbete inuti datorn ska du läsa säkerhetsanvisningarna som medföljde datorn och följa stegen i [Innan du arbetar inuti datorn](#). När du har arbetat inuti datorn följer du anvisningarna i [När du har arbetat inuti datorn](#). Mer säkerhetsinformation finns på hemsidan för regelefterlevnad på [www.dell.com/regulatory\\_compliance](http://www.dell.com/regulatory_compliance).

## Stafflistativ

- 1 För in flikarna på stativfästet i öppningarna på det bakre höljet.
- 2 Rikta in skruvhålen på stativet med skruvhålen på det bakre höljet.
- 3 Sätt tillbaka skruvarna som håller fast stativet i det bakre höljet.
- 4 Sätt tillbaka stativhöljet.

## Piedestalstativ

- 1 För in flikarna på stativfästet i öppningarna på det bakre höljet.
- 2 Rikta in skruvhålen på stativet med skruvhålen på det bakre höljet.
- 3 Sätt tillbaka skruvarna som håller fast stativfästet i det bakre höljet.
- 4 Sätt tillbaka stativhöljet.

## Procedur för att sätta tillbaka stativpelaren på stativbasen

- 1 Skjut in stativbasen i urtagen på stativpelaren.
- 2 Dra åt fästvingskruvarna och fäll ned skruvhandtaget på stativbasen.



# Ta bort det bakre höljet

---



**VARNING:** Innan du utför något arbete inuti datorn ska du läsa säkerhetsanvisningarna som medföljde datorn och följa stegen i [Innan du arbetar inuti datorn](#). När du har arbetat inuti datorn följer du anvisningarna i [När du har arbetat inuti datorn](#). Mer säkerhetsinformation finns på hemsidan för regelefterlevnad på [www.dell.com/regulatory\\_compliance](http://www.dell.com/regulatory_compliance).

## Nödvändiga förhandsåtgärder

Ta bort [stativet](#).

## Procedur



**VIKTIGT!** Ta inte bort datorhöljet om du inte behöver installera eller byta ut de interna komponenterna i datorn.

- 1 Tryck på öppningen på det bakre höljet med tummen.
- 2 Bänd upp och frigör flikarna från det bakre höljet med fingertopparna.

- 3** Lyft av bort det bakre höljet från bildskärmsenheten.



- 1 bakre hölje

# Sätta tillbaka det bakre höljet

---



**WARNING:** Innan du utför något arbete inuti datorn ska du läsa säkerhetsanvisningarna som medföljde datorn och följa stegen i [Innan du arbetar inuti datorn](#). När du har arbetat inuti datorn följer du anvisningarna i [När du har arbetat inuti datorn](#). Mer säkerhetsinformation finns på hemsidan för regelefterlevnad på [www.dell.com/regulatory\\_compliance](http://www.dell.com/regulatory_compliance).

## Procedur

Rikta in flikarna på den bakre kåpan med spåren på bildskärmsenheten och snäpp den bakre kåpan på plats.



**OBS:** Kontrollera att kablarna inte har hamnat mellan det bakre höljet och bildskärmsenhetens bas.

## Nödvändiga efterhandsåtgärder

Sätt tillbaka [stativet](#).

# Sätta tillbaka den optiska enheten

---



**VARNING:** Innan du utför något arbete inuti datorn ska du läsa säkerhetsanvisningarna som medföljde datorn och följa stegen i [Innan du arbetar inuti datorn](#). När du har arbetat inuti datorn följer du anvisningarna i [När du har arbetat inuti datorn](#). Mer säkerhetsinformation finns på hemsidan för regelefterlevnad på [www.dell.com/regulatory\\_compliance](http://www.dell.com/regulatory_compliance).

## Nödvändiga förhandsåtgärder

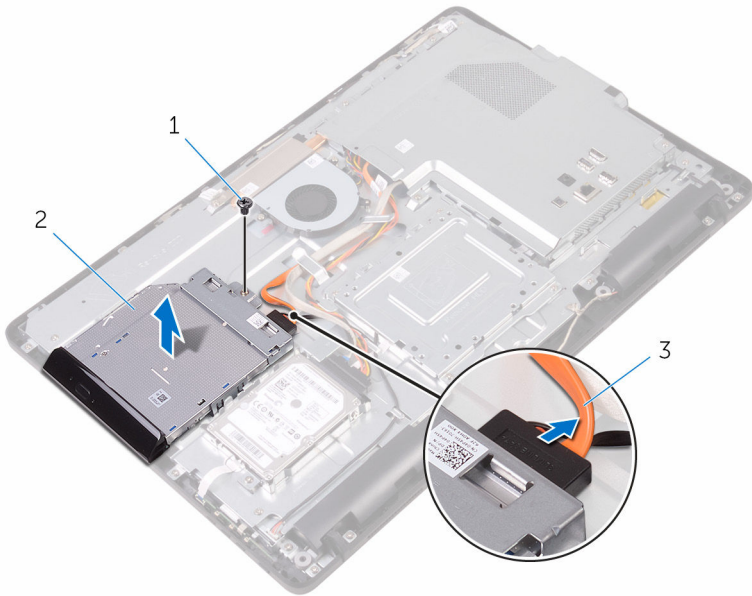
- 1 Ta bort [stativet](#).
- 2 Ta bort [den bakre kåpan](#).

## Procedur

- 1 Koppla loss den optiska enhetens kabel från den optiska enheten.
- 2 Ta bort skruven som håller fast fästet för den optiska enheten i basen för bildskärmsenheten.



- 3** Lyft bort fästet för den optiska enheten från basen för bildskärmsenheten.




1 skruv

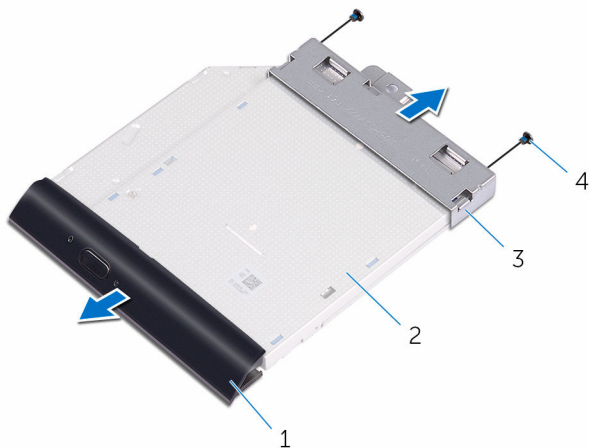
2 optisk enhet

3 kabel för optisk enhet

- 4** Dra försiktigt i ramen för den optiska enheten och ta bort den från den optiska enheten.
- 5** Ta bort skruvarna som håller fast fästet för den optiska enheten i den optiska enheten.

6 Ta bort fästet för den optiska enheten från den optiska enheten.

 **OBS:** Observera placeringen av fästet för den optiska enheten så att du kan sätta tillbaka den på rätt sätt.



1 ram för optisk enhet

2 optisk enhet

3 optisk enhetshållare

4 skruvar (2)


# Ta bort den optiska enheten

---



**WARNING:** Innan du utför något arbete inuti datorn ska du läsa säkerhetsanvisningarna som medföljde datorn och följa stegen i [Innan du arbetar inuti datorn](#). När du har arbetat inuti datorn följer du anvisningarna i [När du har arbetat inuti datorn](#). Mer säkerhetsinformation finns på hemsidan för regelefterlevnad på [www.dell.com/regulatory\\_compliance](http://www.dell.com/regulatory_compliance).

## Procedur

- 1 Justera in skruvhålen på fästet för den optiska enheten med skruvhålen på den optiska enheten.
  -  **OBS:** Du måste rikta in fästet för den optiska enheten på rätt sätt så att den optiska enheten kan sitta ordentligt fast i datorn. Rätt riktning visas i steg 6 i "[Ta bort den optiska enheten](#)".
- 2 Sätt tillbaka skruvarna som håller fast fästet för den optiska enheten i den optiska enheten.
- 3 Tryck försiktigt in den optiska enhetens infattning i den optiska enheten.
- 4 Placera fästet för den optiska enheten på basen för bildskärmsenheten.
- 5 Sätt tillbaka skruven som håller fast fästet för den optiska enheten i basen för bildskärmsenheten.
- 6 Anslut den optiska enhetens kabel till den optiska enheten.

## Nödvändiga efterhandsåtgärder

- 1 Sätt tillbaka den [bakre kåpan](#).
- 2 Sätt tillbaka [stativet](#).

# Ta bort hårddisken.

---



**WARNING:** Innan du utför något arbete inuti datorn ska du läsa säkerhetsanvisningarna som medföljde datorn och följa stegen i [Innan du arbetar inuti datorn](#). När du har arbetat inuti datorn följer du anvisningarna i [När du har arbetat inuti datorn](#). Mer säkerhetsinformation finns på hemsidan för regelefterlevnad på [www.dell.com/regulatory\\_compliance](http://www.dell.com/regulatory_compliance).



**VIKTIGT!:** Hårddiskar är ömtåliga. Var försiktig när du hanterar hårddisken.



**VIKTIGT!:** Undvik dataförlust genom att inte ta bort hårddisken medan datorn är i strömsparläge eller är påslagen.

## Nödvändiga förhandsåtgärder

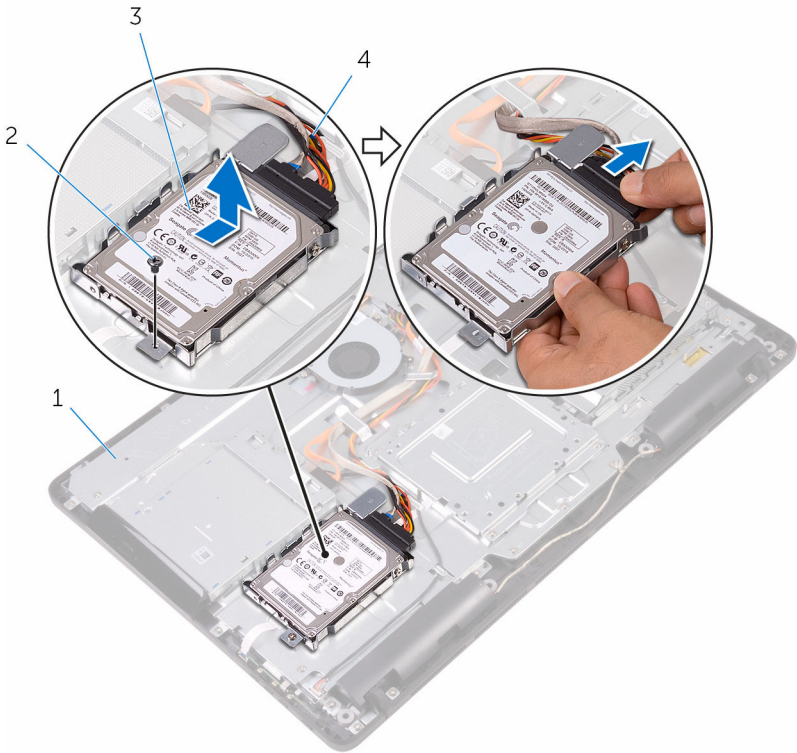
- 1 Ta bort [stativet](#).
- 2 Ta bort [den bakre kåpan](#).

## Procedur

- 1 Koppla loss hårddiskkabeln från hårddisken.
- 2 Ta bort skruven som håller fast hårddiskenheten i bildskärmsenhetens bas.
- 3 Skjut hårddiskenheten tills fästhakarna lossas från spåren på bildskärmsenhetens bas.



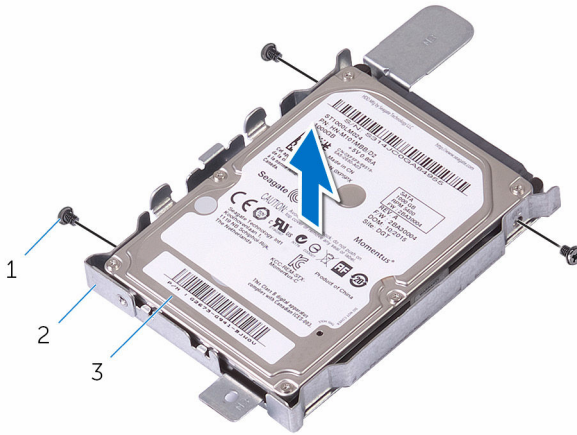
- 4** Lyft bort hårddiskenheten från bildskärmenhetens bas.



- |   |                        |   |               |
|---|------------------------|---|---------------|
| 1 | bildskärmsenhetens bas | 2 | skruv         |
| 3 | hårddiskmontering      | 4 | hårddiskcabel |

- 5** Ta bort skruvarna som håller fast hårddiskhållaren i hårddisken.

**6** Ta bort hårddisken från hårdiskhållaren.



1 skruvar (3)

2 hårdiskhållare

3 hårddisk

# Sätta tillbaka hårddisken

---



**WARNING:** Innan du utför något arbete inuti datorn ska du läsa säkerhetsanvisningarna som medföljde datorn och följa stegen i [Innan du arbetar inuti datorn](#). När du har arbetat inuti datorn följer du anvisningarna i [När du har arbetat inuti datorn](#). Mer säkerhetsinformation finns på hemsidan för regelefterlevnad på [www.dell.com/regulatory\\_compliance](http://www.dell.com/regulatory_compliance).



**VIKTIGT!:** Hårddiskar är ömtåliga. Var försiktig när du hanterar hårddisken.

## Procedur

- 1 Rikta in skruvhålen i hårddisken med skruvhålen i hårddiskhållaren.
- 2 Sätt tillbaka skruvarna som håller fast hårddiskhållaren i hårddisken.
- 3 Justera in flikarna på hårddiskenheten med öppningarna på bildskärmenhetens bas.
- 4 Skjut in fästhakarna på hårddiskenheten i öppningarna i bildskärmsenhetens bas.
- 5 Sätt tillbaka skruven som håller fast hårddiskenheten i basen för bildskärmsenheten.
- 6 Anslut hårddiskkabeln till hårddisken.

## Nödvändiga efterhandsåtgärder

- 1 Sätt tillbaka den [bakre kåpan](#).
- 2 Sätt tillbaka [stativet](#).

# Ta bort moderkortskyddet

---



**WARNING:** Innan du utför något arbete inuti datorn ska du läsa säkerhetsanvisningarna som medföljde datorn och följa stegen i [Innan du arbetar inuti datorn](#). När du har arbetat inuti datorn följer du anvisningarna i [När du har arbetat inuti datorn](#). Mer säkerhetsinformation finns på hemsidan för regelefterlevnad på [www.dell.com/regulatory\\_compliance](http://www.dell.com/regulatory_compliance).

## Nödvändiga förhandsåtgärder

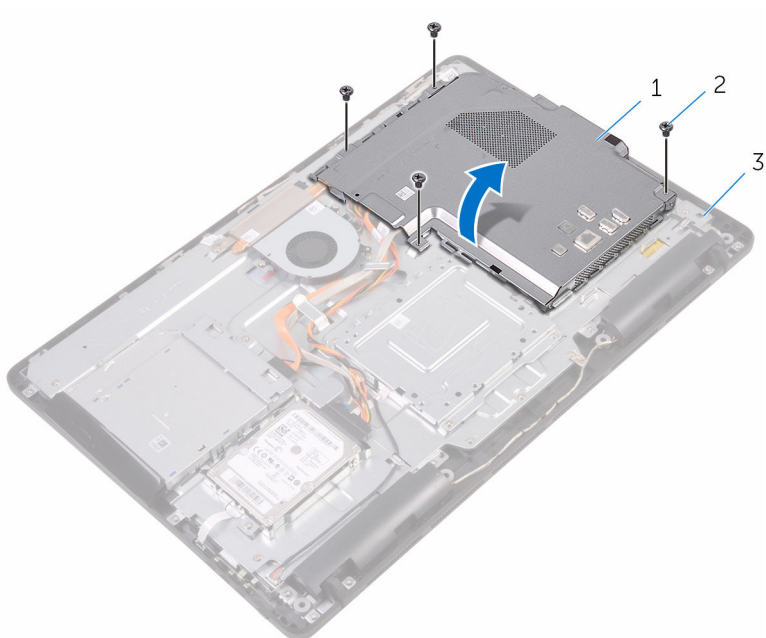
- 1 Ta bort [stativet](#).
- 2 Ta bort [den bakre kåpan](#).

## Procedur

- 1 Ta bort skruvarna som håller fast skyddet för moderkortet i basen för bildskärmsenheten.



- 2 Lyft av skyddet för moderkortet från bildskärmens bas.



1 moderkortskydd

2 skruvar (4)

3 bildskärmsenhetens bas

# Sätta tillbaka skyddet för moderkortet

---



**WARNING:** Innan du utför något arbete inuti datorn ska du läsa säkerhetsanvisningarna som medföljde datorn och följa stegen i [Innan du arbetar inuti datorn](#). När du har arbetat inuti datorn följer du anvisningarna i [När du har arbetat inuti datorn](#). Mer säkerhetsinformation finns på hemsidan för regelefterlevnad på [www.dell.com/regulatory\\_compliance](http://www.dell.com/regulatory_compliance).

## Procedur

- 1 Rikta in skårorna på moderkortskyddet mot portarna på moderkortet och placera moderkortskyddet på bildskärmenhetens bas.
- 2 Rikta in skruvhålen på moderkortskyddet med skruvhålen på basen för bildskärmsenheten.
- 3 Sätt tillbaka skruvarna som håller fast skyddet för moderkortet i basen för bildskärmsenheten.

## Nödvändiga efterhandsåtgärder

- 1 Sätt tillbaka den [bakre kåpan](#).
- 2 Sätt tillbaka [stativet](#).



# Ta bort minnesmodulen

---



**VARNING:** Innan du utför något arbete inuti datorn ska du läsa säkerhetsanvisningarna som medföljde datorn och följa stegen i [Innan du arbetar inuti datorn](#). När du har arbetat inuti datorn följer du anvisningarna i [När du har arbetat inuti datorn](#). Mer säkerhetsinformation finns på hemsidan för regelefterlevnad på [www.dell.com/regulatory\\_compliance](http://www.dell.com/regulatory_compliance).

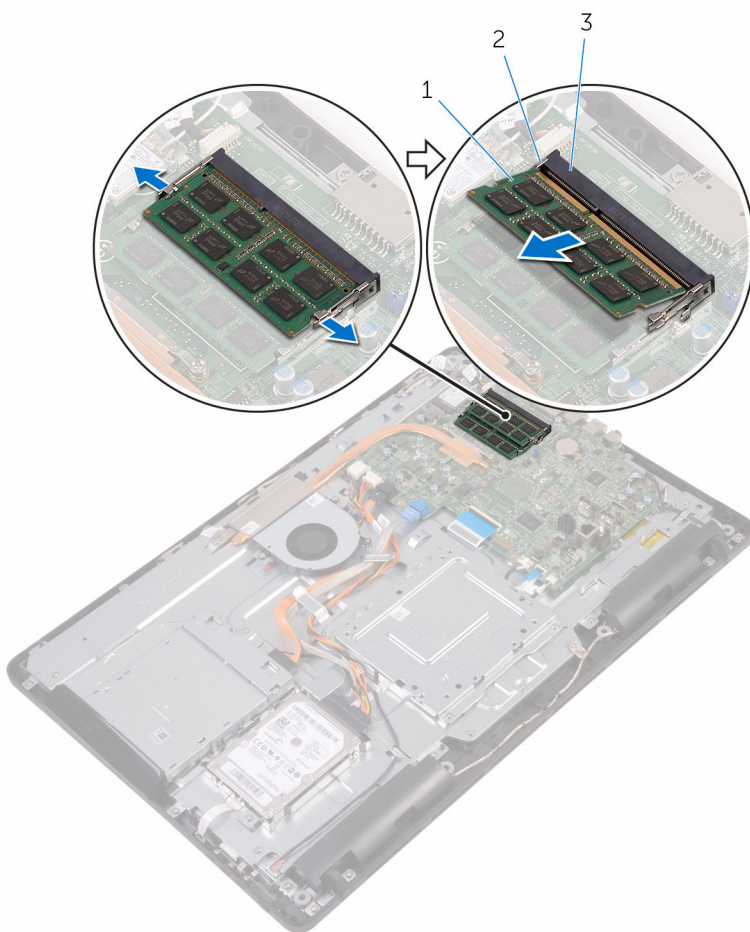
## Nödvändiga förhandsåtgärder

- 1 Ta bort [stativet](#).
- 2 Ta bort [den bakre kåpan](#).
- 3 Ta bort [skyddet för moderkortet](#).

## Procedur

- 1 Använd fingertopparna och bänd isär spärrhakarna på vardera sidan av minnesmodulspåret tills minnesmodulen hoppar upp.

2 Skjut bort och ta av minnesmodulen från minnesmodulspåret.



1 minnesmodul

2 låsklämmor (2)

3 minnesmodulkortplats

# Sätta tillbaka minnesmodulen

---




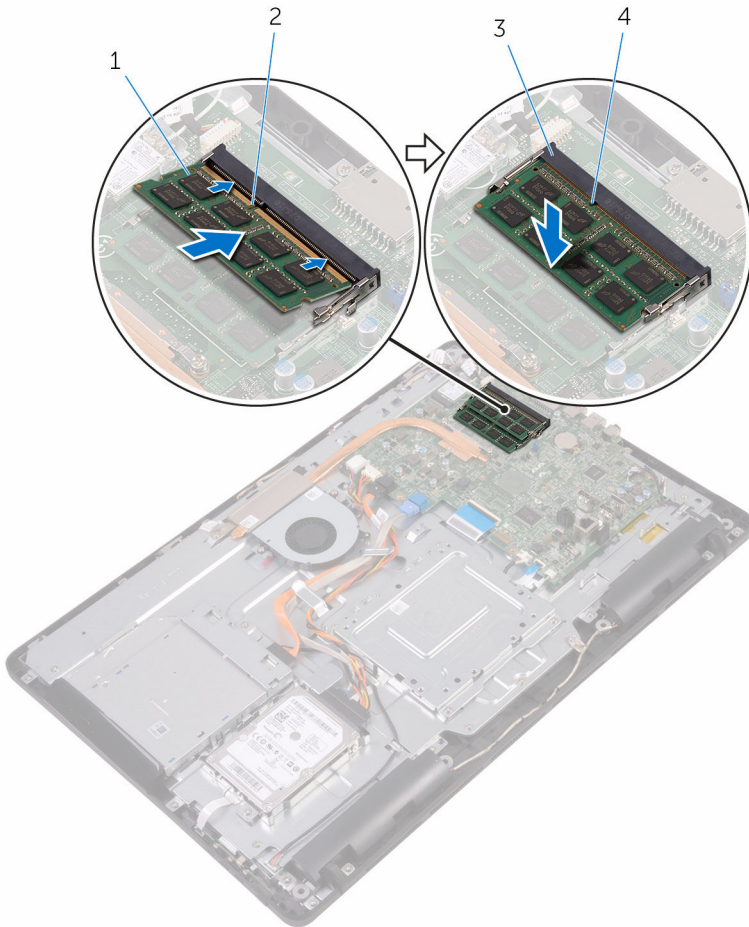
**WARNING:** Innan du utför något arbete inuti datorn ska du läsa säkerhetsanvisningarna som medföljde datorn och följa stegen i [Innan du arbetar inuti datorn](#). När du har arbetat inuti datorn följer du anvisningarna i [När du har arbetat inuti datorn](#). Mer säkerhetsinformation finns på hemsidan för regel efterlevnad på [www.dell.com/regulatory\\_compliance](http://www.dell.com/regulatory_compliance).

## Procedur

- 1 Rikta in skåran på minnesmodulen med fliken på minnesmodulplatsen.

- 2 Vinkla minnesmodulen och tryck in den ordentligt i spåret och tryck sedan minnesmodulen nedåt tills den snäpper på plats.

 **OBS:** Om du inte hör något klick tar du bort minnesmodulen och försöker igen.



- |   |                      |   |       |
|---|----------------------|---|-------|
| 1 | minnesmodul          | 2 | skåra |
| 3 | minnesmodulkortplats | 4 | flik  |



# Nödvändiga efterhandsåtgärder

- 1 Sätt tillbaka [skyddet för moderkortet](#).
- 2 Sätt tillbaka den [bakre kåpan](#).
- 3 Sätt tillbaka [stativet](#).



# Ta bort kortet för trådlös teknik

---



**VARNING:** Innan du utför något arbete inuti datorn ska du läsa säkerhetsanvisningarna som medföljde datorn och följa stegen i [Innan du arbetar inuti datorn](#). När du har arbetat inuti datorn följer du anvisningarna i [När du har arbetat inuti datorn](#). Mer säkerhetsinformation finns på hemsidan för regelefterlevnad på [www.dell.com/regulatory\\_compliance](http://www.dell.com/regulatory_compliance).

## Nödvändiga förhandsåtgärder

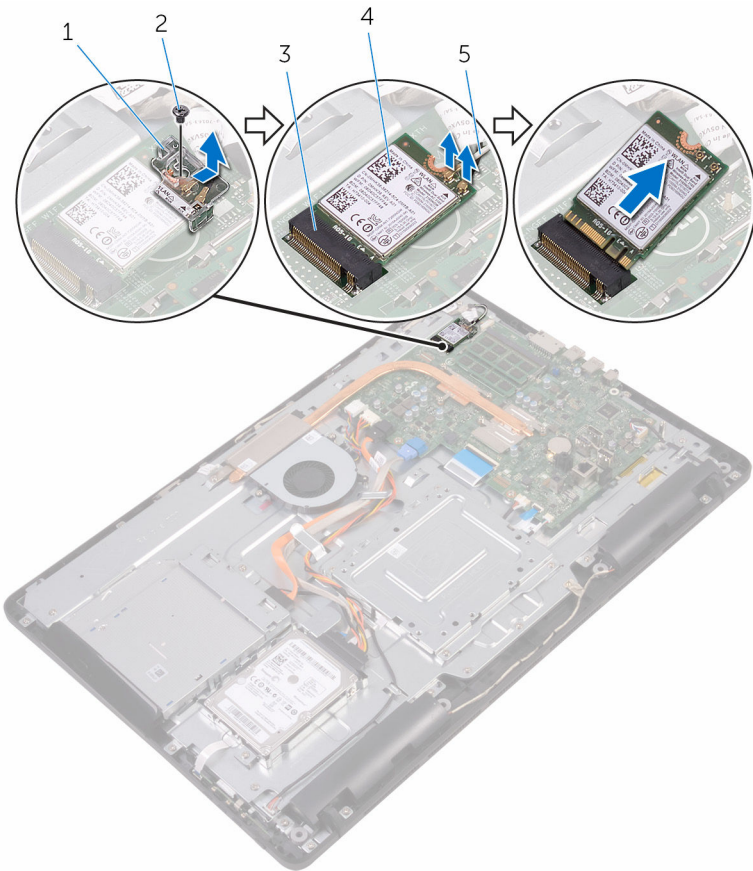
- 1 Ta bort [stativet](#).
- 2 Ta bort [den bakre kåpan](#).
- 3 Ta bort [skyddet för moderkortet](#).

## Procedur

- 1 Ta bort skruven som håller fast fästet för det trådlösa kortet och det trådlösa kortet i moderkortet.
- 2 Skjut av fästet för det trådlösa kortet från det trådlösa kortet.
- 3 Koppla bort antennkablarna från det trådlösa kortet.



4 Skjut ut det trådlösa kortet ur platsen för det trådlösa kortet.



1 fäste för trådlöst kort

2 skruv

3 kortplats för trådlöst kort

4 trådlöst kort

5 antennkablar

# Sätta tillbaka kortet för trådlös teknik.

---



**WARNING:** Innan du utför något arbete inuti datorn ska du läsa säkerhetsanvisningarna som medföljde datorn och följa stegen i [Innan du arbetar inuti datorn](#). När du har arbetat inuti datorn följer du anvisningarna i [När du har arbetat inuti datorn](#). Mer säkerhetsinformation finns på hemsidan för regelefterlevnad på [www.dell.com/regulatory\\_compliance](http://www.dell.com/regulatory_compliance).

## Procedur

- 1 Rikta in skåran på det trådlösa kortet med fliken på platsen för det trådlösa kortet.
- 2 För in det trådlösa kortet i platsen för det trådlösa kortet.
- 3 Anslut antennkablarna till det trådlösa kortet.

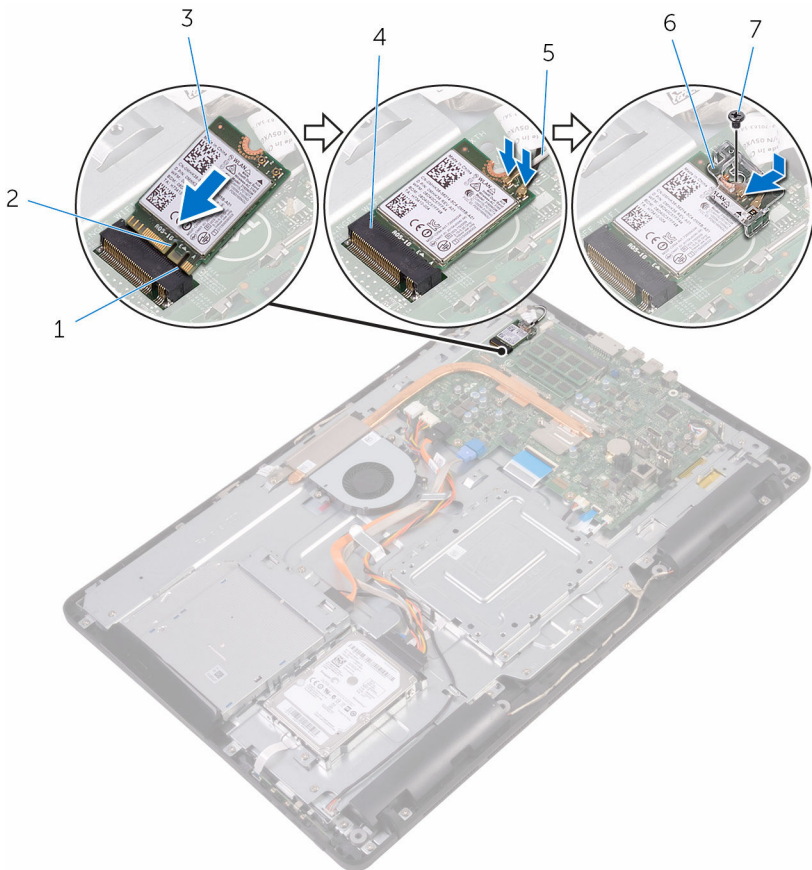
Följande tabell visar färgschemat för antennkablarna för de kort för trådlös teknik som stöds av datorn:

Kontakter på det trådlösa kortet	Färg på antennkabel
Primär (vit triangel)	Vit
Sekundär (svart triangel)	Svart

- 4 Tryck ned den andra änden av det trådlösa kortet och rikta in skruvhålet på fästet för det trådlösa kortet och det trådlösa kortet med skruvhålet på moderkortet.



- 5 Sätt tillbaka skruven som håller fast fästet för det trådlösa kortet och det trådlösa kortet i moderkortet.



- |   |               |   |                             |
|---|---------------|---|-----------------------------|
| 1 | flik          | 2 | skåra                       |
| 3 | trådlöst kort | 4 | kortplats för trådlöst kort |
| 5 | antennkablar  | 6 | fäste för trådlöst kort     |
| 7 | skruv         |   |                             |

# Nödvändiga efterhandsåtgärder

- 1 Sätt tillbaka [skyddet för moderkortet](#).
- 2 Sätt tillbaka den [bakre kåpan](#).
- 3 Sätt tillbaka [stativet](#).



# Ta bort kontrollknappskortet

---




**WARNING:** Innan du utför något arbete inuti datorn ska du läsa säkerhetsanvisningarna som medföljde datorn och följa stegen i [Innan du arbetar inuti datorn](#). När du har arbetat inuti datorn följer du anvisningarna i [När du har arbetat inuti datorn](#). Mer säkerhetsinformation finns på hemsidan för regelefterlevnad på [www.dell.com/regulatory\\_compliance](http://www.dell.com/regulatory_compliance).

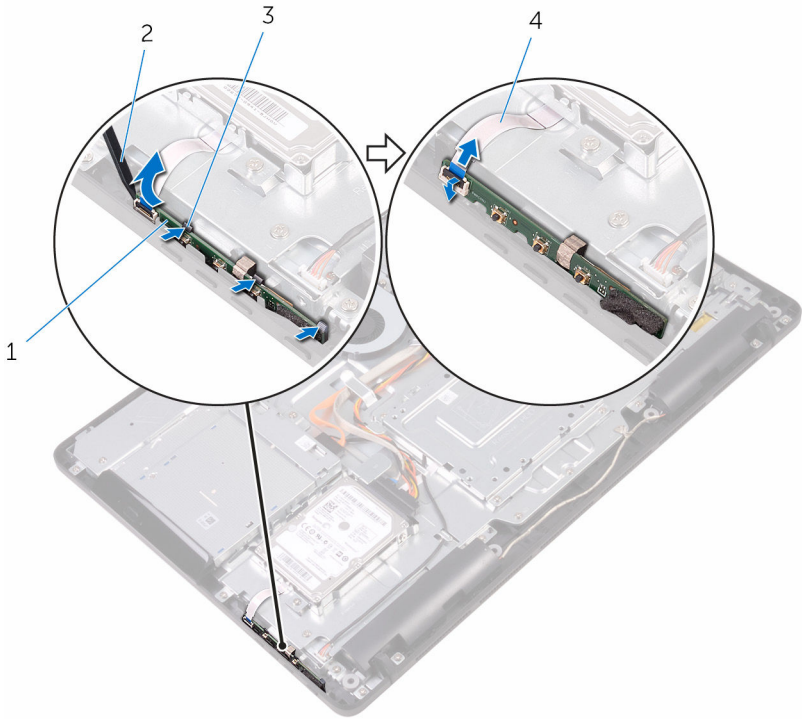
## Nödvändiga förhandsåtgärder

- 1 Ta bort [stativet](#).
- 2 Ta bort [den bakre kåpan](#).

## Procedur

- 1 Tryck på spärrhakarna på kortplatsen för kontrollknappskortet med en plastrits.
  -  **OBS:** Observera riktningen på kontrollknappskortet så att du kan sätta tillbaka det på rätt sätt.
- 2 Tryck på spärrhakarna och lyft bort kontrollknappskortet från bildskärmens bas.

- 3** Öppna spärren och koppla bort kabeln för kontrollknappskortet från kontrollknappskortet.



- 1 kontrollknappskort  
3 spärrhakar (3)

- 2 plastrits  
4 kabel för kontrollknappskort


# Sätta tillbaka kontrollknappskortet

---



**WARNING:** Innan du utför något arbete inuti datorn ska du läsa säkerhetsanvisningarna som medföljde datorn och följa stegen i [Innan du arbetar inuti datorn](#). När du har arbetat inuti datorn följer du anvisningarna i [När du har arbetat inuti datorn](#). Mer säkerhetsinformation finns på hemsidan för regelefterlevnad på [www.dell.com/regulatory\\_compliance](http://www.dell.com/regulatory_compliance).

## Procedur

- 1 Skjut in kabeln för kontrollknappskortet i kontakten på kontrollknappskortet och stäng spärren för att säkra kabeln.
  -  **OBS:** Du måste rikta in kontrollknappskortet på rätt sätt så att den sitter fast på bildskärmsenhetens bas. Rätt riktning visas i steg 1 i "[Ta bort kontrollknappskortet](#)".
- 2 Skjut in kontrollknappskortet i öppningen på bildskärmens bas tills spärrhakarna låses på plats.

## Nödvändiga efterhandsåtgärder

- 1 Sätt tillbaka den [bakre kåpan](#).
- 2 Sätt tillbaka [stativet](#).

# Ta bort mikrofonen

---



**VARNING:** Innan du utför något arbete inuti datorn ska du läsa säkerhetsanvisningarna som medföljde datorn och följa stegen i [Innan du arbetar inuti datorn](#). När du har arbetat inuti datorn följer du anvisningarna i [När du har arbetat inuti datorn](#). Mer säkerhetsinformation finns på hemsidan för regelefterlevnad på [www.dell.com/regulatory\\_compliance](http://www.dell.com/regulatory_compliance).

## Nödvändiga förhandsåtgärder

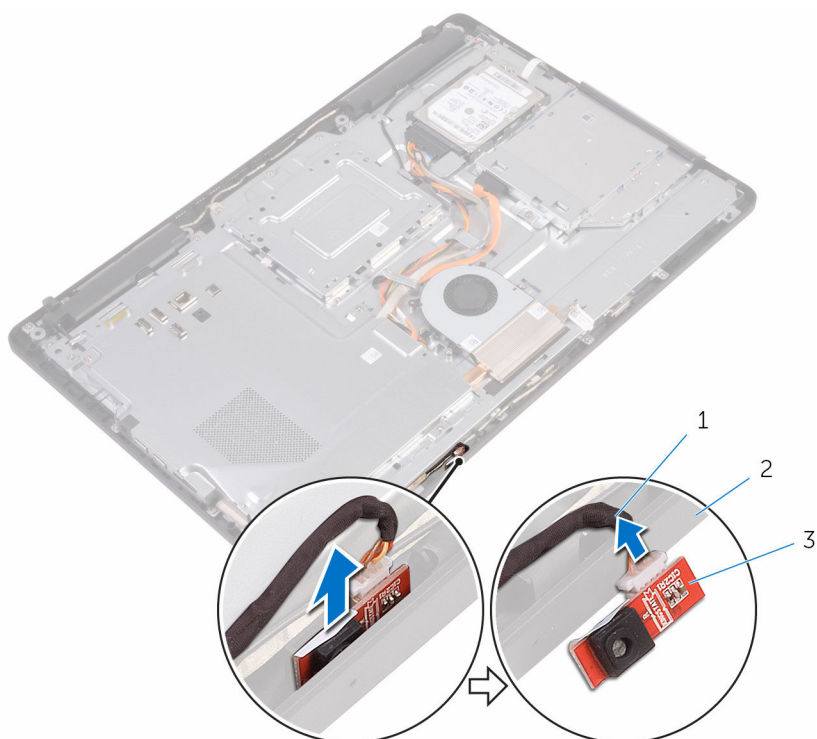
- 1 Ta bort [stativet](#).
- 2 Ta bort [den bakre kåpan](#).

## Procedur

- 1 Lyft av mikrofonmodulen från bildskärmens bas.



- 2 Koppla ur mikrofonkabeln från mikrofonmodulen.



- 1 mikrofonkabel  
3 mikrofonmodul

- 2 bildskärmsenhetens bas

# Sätta tillbaka mikrofonen

---



**WARNING:** Innan du utför något arbete inuti datorn ska du läsa säkerhetsanvisningarna som medföljde datorn och följa stegen i [Innan du arbetar inuti datorn](#). När du har arbetat inuti datorn följer du anvisningarna i [När du har arbetat inuti datorn](#). Mer säkerhetsinformation finns på hemsidan för regelefterlevnad på [www.dell.com/regulatory\\_compliance](http://www.dell.com/regulatory_compliance).

## Procedur

- 1 Anslut mikrofonkabeln till mikrofonmodulen.
- 2 Skjut in mikrofonmodulen i öppningen på bildskärmsenhetens bas.

## Nödvändiga efterhandsåtgärder

- 1 Sätt tillbaka den [bakre kåpan](#).
- 2 Sätt tillbaka [stativet](#).



# Ta bort kameran

---



**VARNING:** Innan du utför något arbete inuti datorn ska du läsa säkerhetsanvisningarna som medföljde datorn och följa stegen i [Innan du arbetar inuti datorn](#). När du har arbetat inuti datorn följer du anvisningarna i [När du har arbetat inuti datorn](#). Mer säkerhetsinformation finns på hemsidan för regelefterlevnad på [www.dell.com/regulatory\\_compliance](http://www.dell.com/regulatory_compliance).

## Nödvändiga förhandsåtgärder



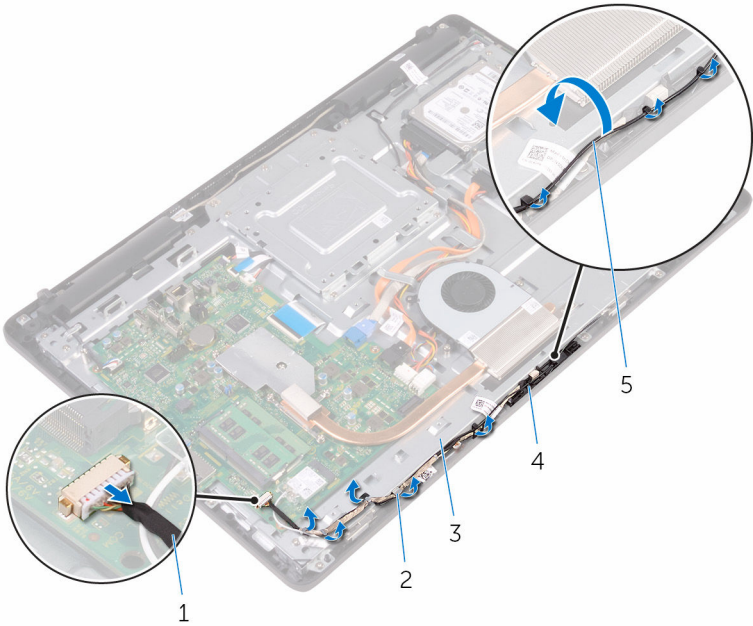
**OBS:** Det här kapitlet gäller endast för system med en pekskärm. På system utan pekskärm är mikrofonerna integrerade på kameraenheten.

- 1 Ta bort [stativet](#).
- 2 Ta bort [den bakre kåpan](#).

## Procedur

- 1 Koppla ur kamerakabeln och antennkabeln från moderkortet.

- 2 Observera hur kamerakabeln och antennkabeln är dragna och ta bort dem från kabelhållarna.



1 kamerakabel

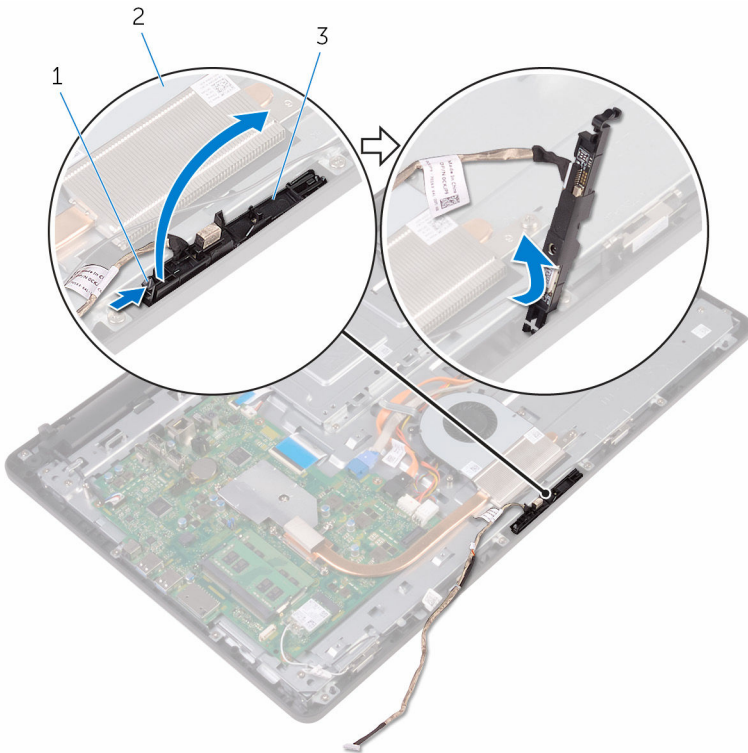
2 kabelhållare

3 bildskärmsenhetens bas

4 kameraram

5 antennkabel

- 3** Tryck på spärrhaken för att lossa kameraramen från fliken på basen för bildskärmsenheten och lyft av den.

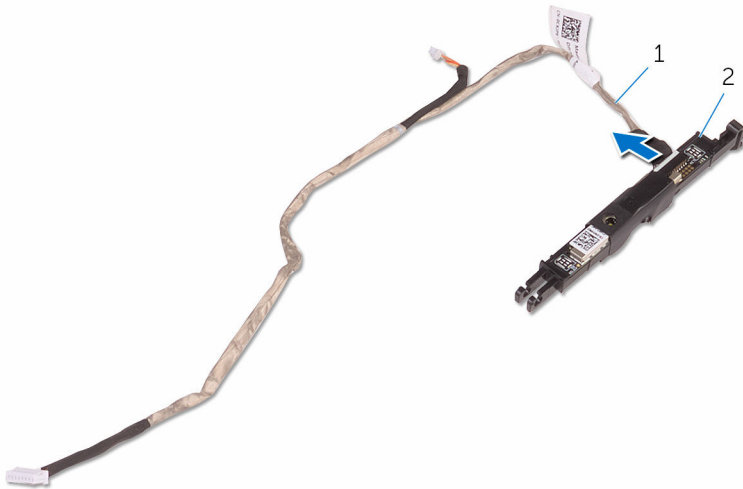


- 1 spärrhake  
3 kameraram

- 2 bildskärmsenhetens bas

- 4** Vänd på kameran.

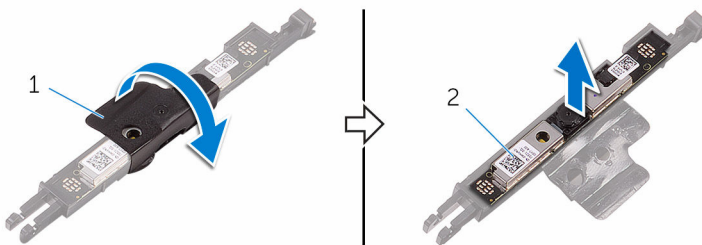
- 5** Ta bort kamerakabeln från fliken på baksidan av kameraramen.



1 kamerakabel

2 kameraram

- 6** Dra bort kameran från kameraramen och lyft upp kameran från ramen.



1 kameraram

2 kamera

# Sätta tillbaka kameran

---



**VARNING:** Innan du utför något arbete inuti datorn ska du läsa säkerhetsanvisningarna som medföljde datorn och följa stegen i [Innan du arbetar inuti datorn](#). När du har arbetat inuti datorn följer du anvisningarna i [När du har arbetat inuti datorn](#). Mer säkerhetsinformation finns på hemsidan för regelefterlevnad på [www.dell.com/regulatory\\_compliance](http://www.dell.com/regulatory_compliance).

## Procedur

- 1 Placera kameran på kameraramen och fäst kameran.
- 2 Anslut kamerakabeln till kameramodulen.
- 3 Tryck ned kameraramen i öppningen på bildskärmsenhetens bas tills den snäpper på plats.
- 4 Dra kamerakabeln och antennkabeln genom kabelhållarna på basen för bildskärmsenheten.
- 5 Anslut kamerakabeln och antennkabeln på moderkortet.

## Nödvändiga efterhandsåtgärder

- 1 Sätt tillbaka den [bakre kåpan](#).
- 2 Sätt tillbaka [stativet](#).

# Ta bort knappcellsbatteriet

---



**VARNING:** Innan du utför något arbete inuti datorn ska du läsa säkerhetsanvisningarna som medföljde datorn och följa stegen i [Innan du arbetar inuti datorn](#). När du har arbetat inuti datorn följer du anvisningarna i [När du har arbetat inuti datorn](#). Mer säkerhetsinformation finns på hemsidan för regelefterlevnad på [www.dell.com/regulatory\\_compliance](http://www.dell.com/regulatory_compliance).



**VIKTIGT!:** När knappcellsbatteriet tas bort återställs BIOS-installationsprogrammet till standardinställningen. Det rekommenderas att du antecknar BIOS-inställningarna innan du avlägsnar knappcellsbatteriet.

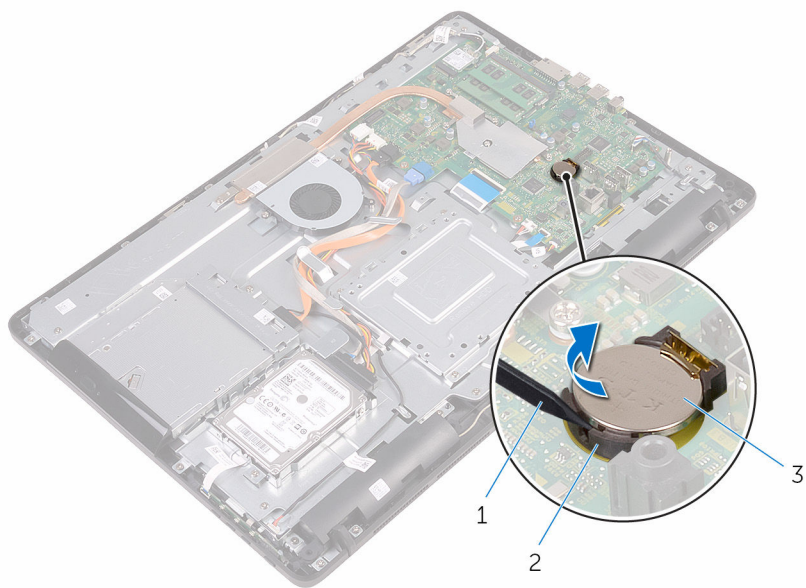
## Nödvändiga förhandsåtgärder

- 1 Ta bort [stativet](#).
- 2 Ta bort [den bakre kåpan](#).
- 3 Ta bort [skyddet för moderkortet](#).

## Procedur

Använd en plastrits och bänd försiktigt upp knappcellsbatteriet från batterisockeln på moderkortet.





1 plastrits

2 batterisockel

3 knappcellsbatteeri

# Sätta tillbaka knappcellsbatteriet

---



**WARNING:** Innan du utför något arbete inuti datorn ska du läsa säkerhetsanvisningarna som medföljde datorn och följa stegen i [Innan du arbetar inuti datorn](#). När du har arbetat inuti datorn följer du anvisningarna i [När du har arbetat inuti datorn](#). Mer säkerhetsinformation finns på hemsidan för regelefterlevnad på [www.dell.com/regulatory\\_compliance](http://www.dell.com/regulatory_compliance).

## Procedur

Vänd den positiva sidan uppåt och sätt i knappcellsbatteriet i batterifacket och tryck ned batteriet på plats.

## Nödvändiga efterhandsåtgärder

- 1 Sätt tillbaka [skyddet för moderkortet](#).
- 2 Sätt tillbaka den [bakre kåpan](#).
- 3 Sätt tillbaka [stativet](#).



# Ta bort fläkten

---



**VARNING:** Innan du utför något arbete inuti datorn ska du läsa säkerhetsanvisningarna som medföljde datorn och följa stegen i [Innan du arbetar inuti datorn](#). När du har arbetat inuti datorn följer du anvisningarna i [När du har arbetat inuti datorn](#). Mer säkerhetsinformation finns på hemsidan för regelefterlevnad på [www.dell.com/regulatory\\_compliance](http://www.dell.com/regulatory_compliance).

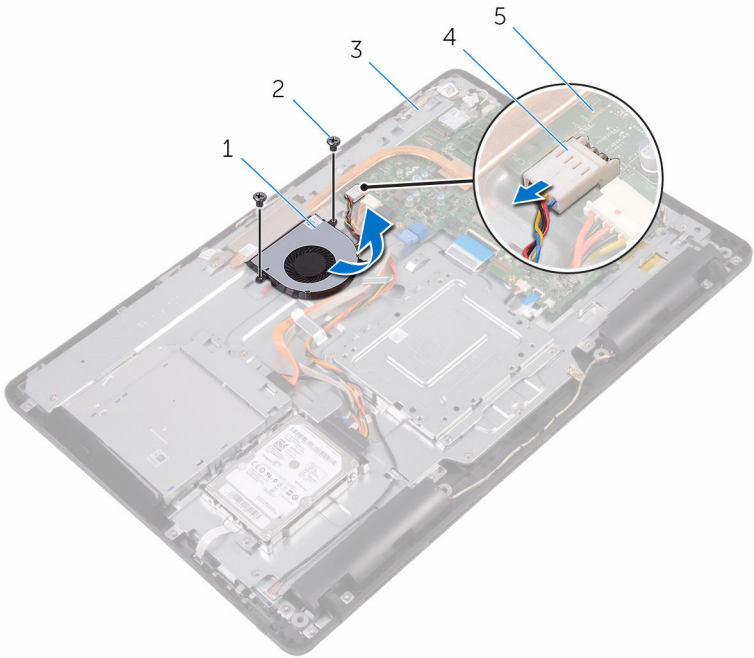
## Nödvändiga förhandsåtgärder

- 1 Ta bort [stativet](#).
- 2 Ta bort [den bakre kåpan](#).
- 3 Ta bort [skyddet för moderkortet](#).

## Procedur

- 1 Koppla bort flätkabeln från moderkortet.
- 2 Ta bort skruvarna som håller fast fläkten i basen för bildskärmsenheten.

**3** Lyft och skjut ut fläkten från under kylflänsen.



1 fläkten

2 skruvar (2)

3 bildskärmsenhetens bas

4 flätkabel

5 moderkort

# Sätta tillbaka fläkten

---



**VARNING:** Innan du utför något arbete inuti datorn ska du läsa säkerhetsanvisningarna som medföljde datorn och följa stegen i [Innan du arbetar inuti datorn](#). När du har arbetat inuti datorn följer du anvisningarna i [När du har arbetat inuti datorn](#). Mer säkerhetsinformation finns på hemsidan för regelefterlevnad på [www.dell.com/regulatory\\_compliance](http://www.dell.com/regulatory_compliance).

## Procedur

- 1 Skjut in fläkten under kylflänsen och placera den på bildskärmsenhetens bas.
- 2 Rikta in skruvhålen på fläkten med skruvhålen på basen för bildskärmsenheten.
- 3 Sätt tillbaka skruvarna som håller fast fläkten i basen för bildskärmsenheten.
- 4 Anslut fläktkabeln till moderkortet.

## Nödvändiga efterhandsåtgärder

- 1 Sätt tillbaka [skyddet för moderkortet](#).
- 2 Sätt tillbaka den [bakre kåpan](#).
- 3 Sätt tillbaka [stativet](#).

# Ta bort kylflänsen

---



**WARNING:** Innan du utför något arbete inuti datorn ska du läsa säkerhetsanvisningarna som medföljde datorn och följa stegen i [Innan du arbetar inuti datorn](#). När du har arbetat inuti datorn följer du anvisningarna i [När du har arbetat inuti datorn](#). Mer säkerhetsinformation finns på hemsidan för regelefterlevnad på [www.dell.com/regulatory\\_compliance](http://www.dell.com/regulatory_compliance).



**WARNING:** Kylflänsen kan bli varm vid normal drift. Låt kylflänsen svalna innan du rör vid den.



**VIKTIGT!:** För maximal kylning av processorn bör du inte vidröra värmeöverföringsytorna på kylflänsen. Oljorna på huden kan försämra värmeöverföringsegenskaperna hos det termiska fettet.

## Nödvändiga förhandsåtgärder

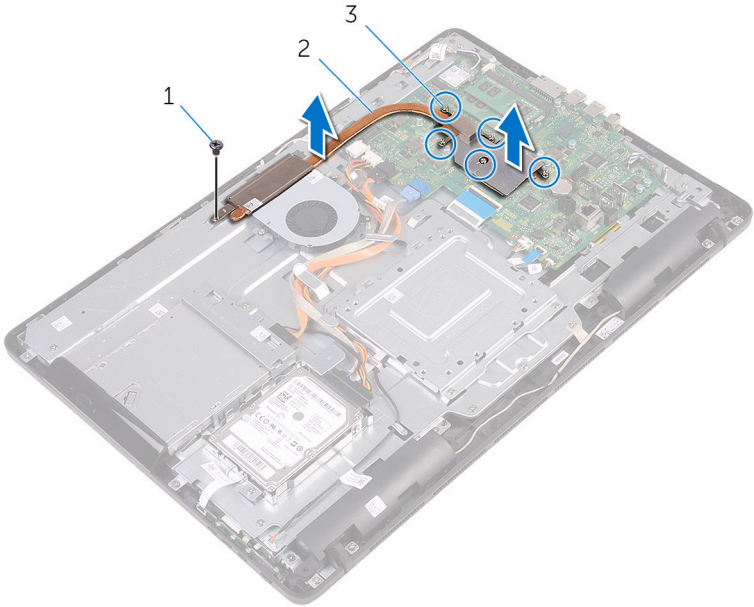
- 1 Ta bort [stativet](#).
- 2 Ta bort [den bakre kåpan](#).
- 3 Ta bort [skyddet för moderkortet](#).

## Procedur

- 1 Ta bort skruven som håller fast kylflänsen i basen för bildskärmsenheten.
- 2 Lossa i rätt ordning (anges på kylflänsen) fästskruvarna som håller fast kylflänsen i moderkortet.



**3** Lyft bort kylflänsen från moderkortet.



1 skruv

2 kylfläns

3 fästskruvar (5)

# Sätta tillbaka kylflänsen

---



**WARNING:** Innan du utför något arbete inuti datorn ska du läsa säkerhetsanvisningarna som medföljde datorn och följa stegen i [Innan du arbetar inuti datorn](#). När du har arbetat inuti datorn följer du anvisningarna i [När du har arbetat inuti datorn](#). Mer säkerhetsinformation finns på hemsidan för regelefterlevnad på [www.dell.com/regulatory\\_compliance](http://www.dell.com/regulatory_compliance).



**VIKTIGT!:** Felaktig inriktning av kylflänsen kan orsaka skada på moderkortet och processorn.



**OBS:** Det ursprungliga termiska fettets återanvändas om det ursprungliga moderkortet och kylflänsen sätts tillbaka tillsammans. Om antingen moderkortet eller kylflänsen byts ut ska det termiska skyddet som medföljde satsen användas för att säkerställa kylningsförmågan.

## Procedur

- 1 Justera in fästskruvarna på kylflänsen med skruvhålen på moderkortet.
- 2 Dra åt fästskruvarna som håller fast kylflänsen i moderkortet i rätt ordning (anges på kylflänsen).
- 3 Sätt tillbaka skruven som håller fast kylflänsen i basen för bildskärmsenheten.

## Nödvändiga efterhandsåtgärder

- 1 Sätt tillbaka [skyddet för moderkortet](#).
- 2 Sätt tillbaka den [bakre kåpan](#).
- 3 Sätt tillbaka [stativet](#).



# Ta bort högtalarna

---



**VARNING:** Innan du utför något arbete inuti datorn ska du läsa säkerhetsanvisningarna som medföljde datorn och följa stegen i [Innan du arbetar inuti datorn](#). När du har arbetat inuti datorn följer du anvisningarna i [När du har arbetat inuti datorn](#). Mer säkerhetsinformation finns på hemsidan för regelefterlevnad på [www.dell.com/regulatory\\_compliance](http://www.dell.com/regulatory_compliance).

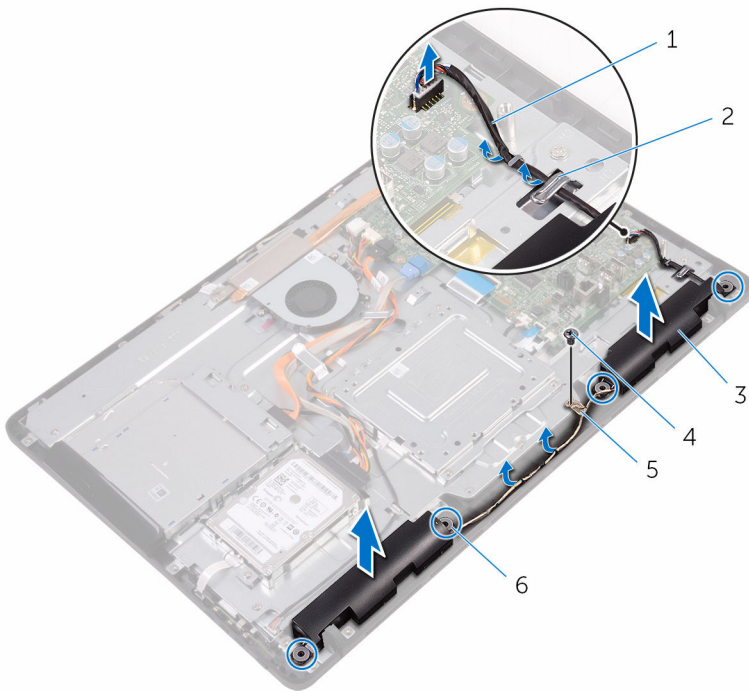
## Nödvändiga förhandsåtgärder

- 1 Ta bort [stativet](#).
- 2 Ta bort [den bakre kåpan](#).
- 3 Ta bort [skyddet för moderkortet](#).

## Procedur

- 1 Koppla bort högtalarkabeln från moderkortet.
- 2 Observera hur högtalarkabeln sitter samt gummibussningarnas position på datorramen.
- 3 Ta bort högtalarkabeln från kabelhållarna.
- 4 Ta bort skruven som håller fast tejen i bildskärmsenhetens bas.
- 5 Dra bort tejen som håller fast högtalarkabeln i bildskärmsenheten.

6 Lyft av högtalarna tillsammans med högtalarkabeln från bildskärmsramen.



1 högtalarkabel

2 kabelhållare

3 högtalare (2)

4 skruv

5 tejp

6 gummi busningar (4)

# Sätta tillbaka högtalarna

---



**VARNING:** Innan du utför något arbete inuti datorn ska du läsa säkerhetsanvisningarna som medföljde datorn och följa stegen i [Innan du arbetar inuti datorn](#). När du har arbetat inuti datorn följer du anvisningarna i [När du har arbetat inuti datorn](#). Mer säkerhetsinformation finns på hemsidan för regelefterlevnad på [www.dell.com/regulatory\\_compliance](http://www.dell.com/regulatory_compliance).

## Procedur

- 1 Använd justeringstapparna och gummibussningarna på bildskärmsenheten och placera högtalarna på bildskärmsenheten.
- 2 Dra högtalarkabeln genom kabelhållarna på basen för bildskärmsenheten.
- 3 Sätt fast tejpens som håller fast högtalarkabeln i bildskärmsenheten.
- 4 Sätt tillbaka skruven som håller fast tejpens i basen för bildskärmsenheten.
- 5 Anslut högtalarkabeln till moderkortet.

## Nödvändiga efterhandsåtgärder

- 1 Sätt tillbaka [skyddet för moderkortet](#).
- 2 Sätt tillbaka den [bakre kåpan](#).
- 3 Sätt tillbaka [stativet](#).

# Ta bort moderkortet

---



**VARNING:** Innan du utför något arbete inuti datorn ska du läsa säkerhetsanvisningarna som medföljde datorn och följa stegen i [Innan du arbetar inuti datorn](#). När du har arbetat inuti datorn följer du anvisningarna i [När du har arbetat inuti datorn](#). Mer säkerhetsinformation finns på hemsidan för regelefterlevnad på [www.dell.com/regulatory\\_compliance](http://www.dell.com/regulatory_compliance).



**OBS:** Datorns servicenummer lagras i moderkortet. Du måste ange servicenumret i BIOS-inställningsprogrammet när du har satt tillbaka moderkortet.



**OBS:** När moderkortet byts ut tas alla ändringar som du gjort i BIOS med BIOS-inställningsprogrammet bort. Du måste göra önskade ändringar igen efter det att moderkortet har bytts ut.



**OBS:** Observera placeringen av kontakterna Innan du kopplar bort kablarna från moderkortet så att du kan ansluta kablarna korrekt när du sätter tillbaka moderkortet.

## Nödvändiga förhandsåtgärder

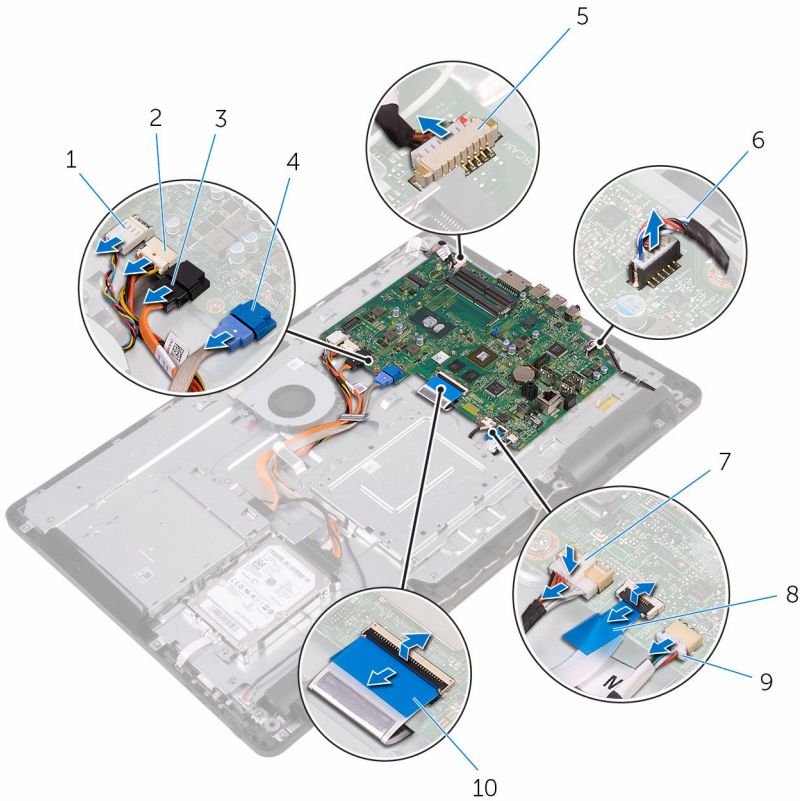
- 1 Ta bort [stativet](#).
- 2 Ta bort [den bakre kåpan](#).
- 3 Ta bort [skyddet för moderkortet](#).
- 4 Ta bort [kylflänsen](#).
- 5 Ta bort [minnesmodulen](#).
- 6 Ta bort [det trådlösa kortet](#).

## Procedur


- 1 Koppla ur kablarna till fläkt, hårddisk och optisk enhet, datakablarna till optisk enhet och hårddisk, kabel till mikrofon och kamera, högtalarkabel, nätkabel till bildskärmspanel samt kabel för pekskivan från moderkortet.



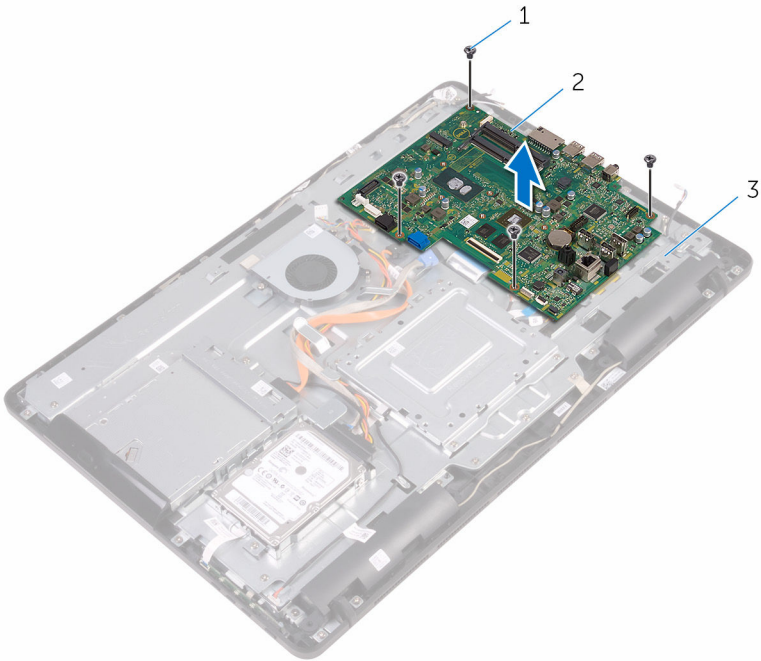
- 2 Lyft spärrarna och koppla ur kabeln för kontrollknappskortet och bildskärmskabeln från moderkortet.



- |   |                                |    |  |
|---|--------------------------------|----|--|
| 1 | fläktkabel                     | 2  | strömkabel för hårddisk och optisk enhet |
| 3 | datakabel för optisk enhet     | 4  | datakabel för hårddisk                   |
| 5 | mikrofon- och kamerakabel      | 6  | högtalarkabel                            |
| 7 | strömkabel för bildskärmspanel | 8  | kabel för kontrollknappskort             |
| 9 | kabel för pekskiva             | 10 | bildskärmskabel                          |

 **OBS:** Kabeln för pekskivan är inte tillgänglig på system utan pekskärm.

- 3 Ta bort skruvarna som håller fast moderkortet i basen för bildskärmsenheten.
- 4 Lyft av moderkortet från basen för bildskärmsenheten.



1 skruvar (4)

2 moderkort

3 bildskärmsenhetens bas

# Sätta tillbaka moderkortet

---



**WARNING:** Innan du utför något arbete inuti datorn ska du läsa säkerhetsanvisningarna som medföljde datorn och följa stegen i [Innan du arbetar inuti datorn](#). När du har arbetat inuti datorn följer du anvisningarna i [När du har arbetat inuti datorn](#). Mer säkerhetsinformation finns på hemsidan för regelefterlevnad på [www.dell.com/regulatory\\_compliance](http://www.dell.com/regulatory_compliance).



**OBS:** Datorns servicenummer lagras i moderkortet. Du måste ange servicenumret i BIOS-inställningsprogrammet när du har satt tillbaka moderkortet.



**OBS:** När moderkortet byts ut tas alla ändringar som du gjort i BIOS med BIOS-inställningsprogrammet bort. Du måste göra önskade ändringar igen efter det att moderkortet har bytts ut.

## Procedur

- 1 Rikta in skruvhålen på moderkortet med skruvhålen på basen för bildskärmsenheten.
- 2 Sätt tillbaka skruvarna som håller fast moderkortet i basen för bildskärmsenheten.
- 3 Skjut in kabeln för kontrollknappskortet och bildskärmskabeln i deras respektive kontakter på moderkortet och stäng kontaktspärren för att fästa kablarna.
- 4 Anslut kabeln för pekskivan, strömkabeln för bildskärmspanelen, högtalarkabeln, mikrofon- och kamerakabeln, datakablarna för hårddisken och den optiska enheten, strömkablarna för hårddisken och den optiska enheten samt fälktkabeln på moderkortet.

## Nödvändiga efterhandsåtgärder

- 1 Sätt tillbaka [det trådlösa kortet](#).
- 2 Sätt tillbaka [minnesmodulen](#).
- 3 Sätt tillbaka [kyflänsen](#).
- 4 Sätt tillbaka [skyddet för moderkortet](#).
- 5 Sätt tillbaka den [bakre kåpan](#).

6 Sätt tillbaka [stativet](#).



# Ta bort bildskärmsmonteringen

---



**WARNING:** Innan du utför något arbete inuti datorn ska du läsa säkerhetsanvisningarna som medföljde datorn och följa stegen i [Innan du arbetar inuti datorn](#). När du har arbetat inuti datorn följer du anvisningarna i [När du har arbetat inuti datorn](#). Mer säkerhetsinformation finns på hemsidan för regelefterlevnad på [www.dell.com/regulatory\\_compliance](http://www.dell.com/regulatory_compliance).

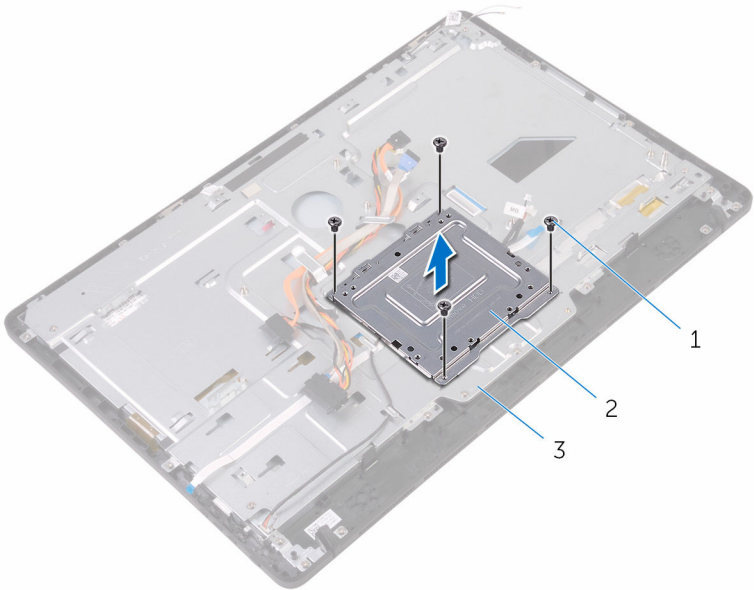
## Nödvändiga förhandsåtgärder

- 1 Ta bort [stativet](#).
- 2 Ta bort [den bakre kåpan](#).
- 3 Ta bort [den optiska enheten](#).
- 4 Följ anvisningarna i steg 1 till 4 i "[Ta bort hårddisken](#)".
- 5 Ta bort [skyddet för moderkortet](#).
- 6 Ta bort [minnesmodulen](#).
- 7 Ta bort [det trådlösa kortet](#).
- 8 Ta bort [kontrollknappskortet](#).
- 9 Ta bort [mikrofonen](#).
- 10 Ta bort [kameran](#).
- 11 Ta bort [fläkten](#).
- 12 Ta bort [kylflänsen](#).
- 13 Ta bort [högtalarna](#).
- 14 Ta bort [moderkortet](#).

## Procedur

- 1 Ta bort skruvarna som håller fast VESA-monteringsfästet i basen för bildskärmsenheten.

- 2** Lyft av VESA-monteringsfästet från basen för bildskärmsenheten.



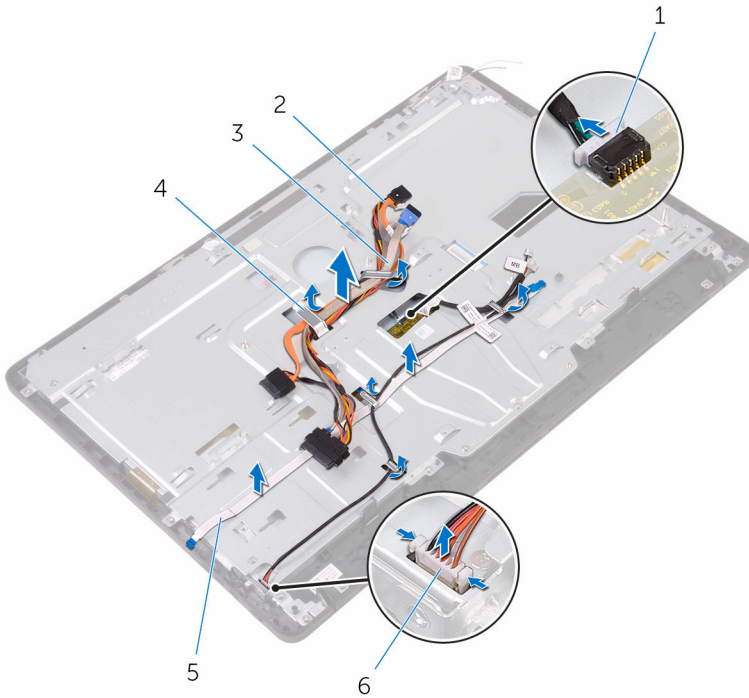
1 skruvar (4)

2 VESA-monteringsfäste

3 bildskärmsenhetens bas

- 3** Koppla ur kabeln för pekskärmkortet och nätkabeln för bildskärmspanelen från kontaktarna på basen för bildskärmsenheten.

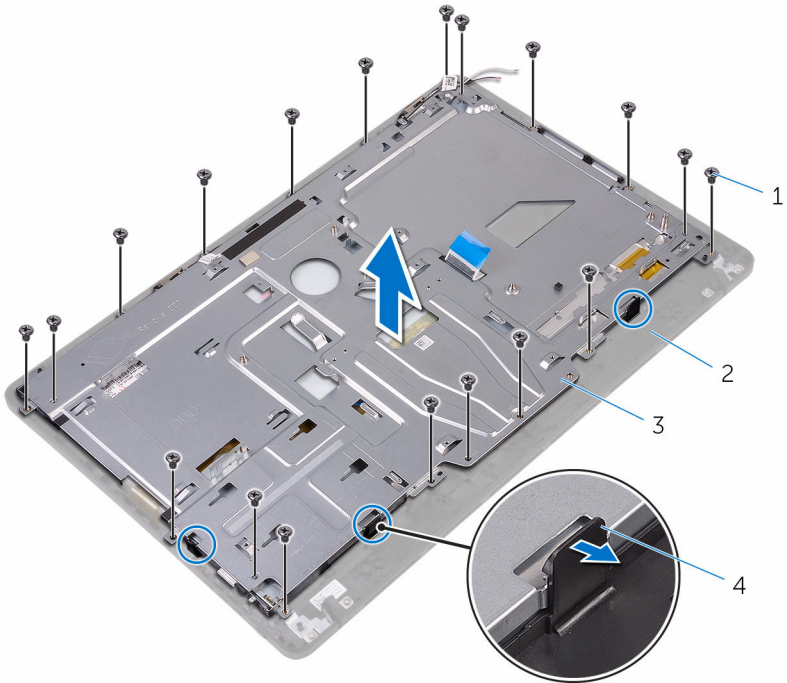
- 4** Observera hur kablarna för den optiska enheten, pekskivan, bildskärmsbakbelysningen, hårddisken och kontrollknappskortet är dragna och ta bort kablarna från kabelhållarna på basen för bildskärmsenheten.



- |   |                              |   |                                |
|---|------------------------------|---|--------------------------------|
| 1 | kabel för pekskärmkort       | 2 | datakabel för optisk enhet     |
| 3 | hårddiskcabel                | 4 | kabelhållare                   |
| 5 | kabel för kontrollknappskort | 6 | strömkabel för bildskärmspanel |

- 5** Ta bort skruvarna som håller fast bildskärmsenhetens bas i bildskärmsenheten.

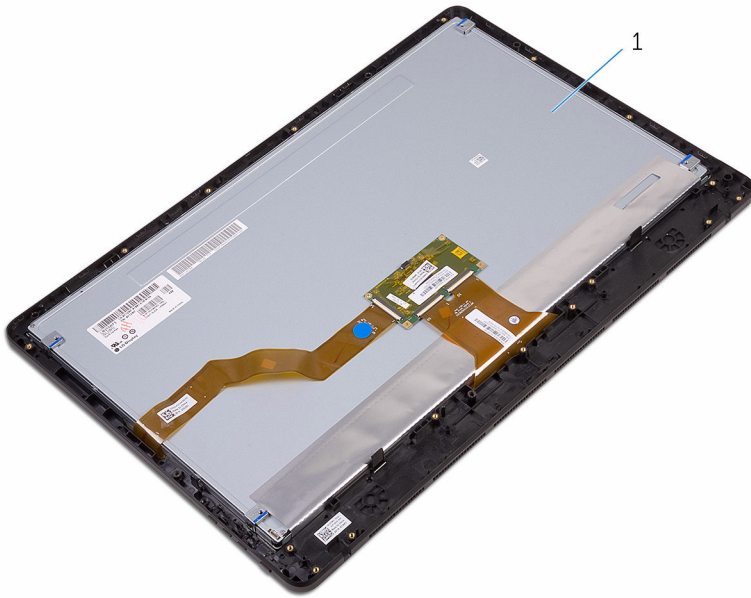
- 6** Lossa bildskärmsenhetens bas från flikarna på bildskärmsenheten.



- |   |                        |   |                 |
|---|------------------------|---|-----------------|
| 1 | skruvar (19)           | 2 | bildskärmsenhet |
| 3 | bildskärmsenhetens bas | 4 | flikar (3)      |

- 7** Lyft av bildskärmsenhetens bas från bildskärmsenheten.

- 8** Ta bort [gummifötterna](#).



1 bildskärmsenhet

# Sätta tillbaka bildskärmsenheten

---



**VARNING:** Innan du utför något arbete inuti datorn ska du läsa säkerhetsanvisningarna som medföljde datorn och följa stegen i [Innan du arbetar inuti datorn](#). När du har arbetat inuti datorn följer du anvisningarna i [När du har arbetat inuti datorn](#). Mer säkerhetsinformation finns på hemsidan för regelefterlevnad på [www.dell.com/regulatory\\_compliance](http://www.dell.com/regulatory_compliance).

## Procedur

- 1 Sätt tillbaka [gummifötterna](#).
- 2 Skjut in flikarna på bildskärmsenheten i öppningarna i basen för bildskärmsenheten.
- 3 Sätt tillbaka basen för bildskärmsenheten på bildskärmsenheten.
- 4 Sätt tillbaka skruvarna som håller fast basen för bildskärmsenheten i bildskärmsenheten.
- 5 Dra den optiska enhetens datakabel, kabeln för pekskivan, kabeln för bildskärmsbakbelysningen, hårddiskablarna och kabeln för kontrollknappskortet genom kabelhållarna på bildskärmsenhetens bas.
- 6 Anslut kabeln för pekskärmskortet och nätkabeln för bildskärmspanelen till kontakterna på bildskärmsenhetens bas.
- 7 Justera in skruvhålen på VESA-monteringsfästet med skruvhålen på basen för bildskärmsenheten.
- 8 Sätt tillbaka skruvarna som håller fast VESA-monteringsfästet i basen för bildskärmsenheten.

## Nödvändiga efterhandsåtgärder

- 1 Sätt tillbaka [moderkortet](#).
- 2 Sätt tillbaka [högtalarna](#).
- 3 Sätt tillbaka [kylflänsen](#).
- 4 Sätt tillbaka [fläkten](#).
- 5 Sätt tillbaka [kameran](#).
- 6 Sätt tillbaka [mikrofonen](#).



- 7 Sätt tillbaka [kontrollknappskortet](#).
- 8 Sätt tillbaka [det trådlösa kortet](#).
- 9 Sätt tillbaka [minnesmodulen](#).
- 10 Sätt tillbaka [skyddet för moderkortet](#).
- 11 Följ anvisningarna i steg 3 till 6 i "[Sätta tillbaka hårddisken](#)".
- 12 Sätt tillbaka den [optiska enheten](#).
- 13 Sätt tillbaka den [bakre kåpan](#).
- 14 Sätt tillbaka [stativet](#).



# Ta bort bildskärmskabeln

---



**WARNING:** Innan du utför något arbete inuti datorn ska du läsa säkerhetsanvisningarna som medföljde datorn och följa stegen i [Innan du arbetar inuti datorn](#). När du har arbetat inuti datorn följer du anvisningarna i [När du har arbetat inuti datorn](#). Mer säkerhetsinformation finns på hemsidan för regelefterlevnad på [www.dell.com/regulatory\\_compliance](http://www.dell.com/regulatory_compliance).

## Nödvändiga förhandsåtgärder

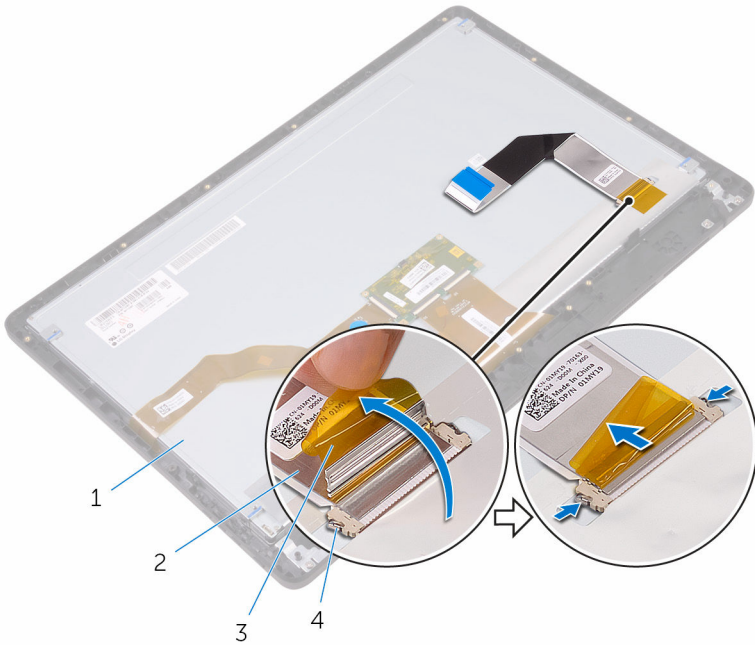
- 1 Ta bort [stativet](#).
- 2 Ta bort [den bakre kåpan](#).
- 3 Ta bort [den optiska enheten](#).
- 4 Följ anvisningarna i steg 1 till 4 i "[Ta bort hårddisken](#)".
- 5 Ta bort [skyddet för moderkortet](#).
- 6 Ta bort [minnesmodulen](#).
- 7 Ta bort [det trådlösa kortet](#).
- 8 Ta bort [kontrollknappskortet](#).
- 9 Ta bort [mikrofonen](#).
- 10 Ta bort [fläkten](#).
- 11 Ta bort [kylflänsen](#).
- 12 Ta bort [högtalarna](#).
- 13 Ta bort [moderkortet](#).
- 14 Ta bort [bildskärmsenheten](#).

## Procedur

- 1 Ta bort tejen som håller fast bildskärmskabeln i bildskärmsenheten.
- 2 Tryck ihop klämmorna och koppla ur bildskärmskabeln från bildskärmsenheten.



**3** Lyft bort bildskärmskabeln från bildskärmsenheten.



1 bildskärmsenhet

2 bildskärmskabel

3 tejp

4 flikar (2)

# Sätta tillbaka bildskärmskabeln

---



**WARNING:** Innan du utför något arbete inuti datorn ska du läsa säkerhetsanvisningarna som medföljde datorn och följa stegen i [Innan du arbetar inuti datorn](#). När du har arbetat inuti datorn följer du anvisningarna i [När du har arbetat inuti datorn](#). Mer säkerhetsinformation finns på hemsidan för regelefterlevnad på [www.dell.com/regulatory\\_compliance](http://www.dell.com/regulatory_compliance).

## Procedur

- 1 Anslut bildskärmskabeln på bildskärmsenheten och stäng spärren så att kabeln sitter på plats.
- 2 Sätt fast tejpens som håller fast bildskärmskabeln i bildskärmsenheten.

## Nödvändiga efterhandsåtgärder

- 1 Sätt tillbaka [bildskärmsenheten](#).
- 2 Sätt tillbaka [moderkortet](#).
- 3 Sätt tillbaka [högtalarna](#).
- 4 Sätt tillbaka [kylflänsen](#).
- 5 Sätt tillbaka [fläkten](#).
- 6 Sätt tillbaka [mikrofonen](#).
- 7 Sätt tillbaka [kontrollknappskortet](#).
- 8 Sätt tillbaka [det trådlösa kortet](#).
- 9 Sätt tillbaka [minnesmodulen](#).
- 10 Sätt tillbaka [skyddet för moderkortet](#).
- 11 Följ anvisningarna i steg 3 till 6 i "[Sätta tillbaka hårddisken](#)".
- 12 Sätt tillbaka den [optiska enheten](#).
- 13 Sätt tillbaka den [bakre kåpan](#).
- 14 Sätt tillbaka [stativet](#).



# Ta bort gummifötterna

---



**VARNING:** Innan du utför något arbete inuti datorn ska du läsa säkerhetsanvisningarna som medföljde datorn och följa stegen i [Innan du arbetar inuti datorn](#). När du har arbetat inuti datorn följer du anvisningarna i [När du har arbetat inuti datorn](#). Mer säkerhetsinformation finns på hemsidan för regelefterlevnad på [www.dell.com/regulatory\\_compliance](http://www.dell.com/regulatory_compliance).

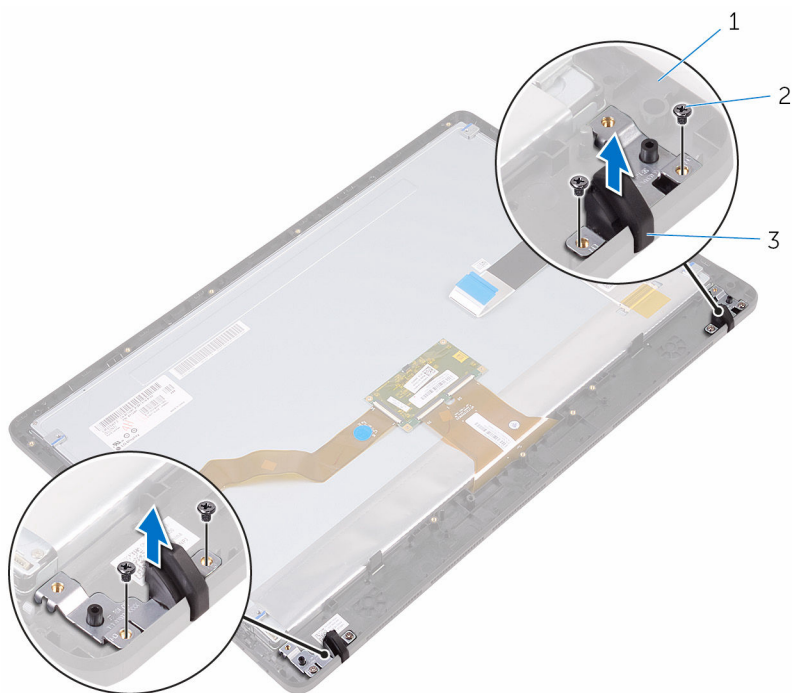
## Nödvändiga förhandsåtgärder

- 1 Ta bort [stativet](#).
- 2 Ta bort [den bakre kåpan](#).
- 3 Ta bort [den optiska enheten](#).
- 4 Följ anvisningarna i steg 1 till 4 i "[Ta bort hårddisken](#)".
- 5 Ta bort [skyddet för moderkortet](#).
- 6 Ta bort [minnesmodulen](#).
- 7 Ta bort [det trådlösa kortet](#).
- 8 Ta bort [kontrollknappskortet](#).
- 9 Ta bort [fläkten](#).
- 10 Ta bort [kylflänsen](#).
- 11 Ta bort [högtalarna](#).
- 12 Ta bort [moderkortet](#).
- 13 Följ anvisningarna i steg 1 till 7 i "[Ta bort bildskärmsenheten](#)".

## Procedur

- 1 Ta bort skruvarna som håller fast gummifötterna på bildskärmsinfattningen.

2 Lyft bort gummifötterna från bildskärmsinfattningen.



1 bildskärmsramen  
3 gummifötterna (2)

2 skruvar (4)

# Sätta tillbaka gummifötterna

---



**VARNING:** Innan du utför något arbete inuti datorn ska du läsa säkerhetsanvisningarna som medföljde datorn och följa stegen i [Innan du arbetar inuti datorn](#). När du har arbetat inuti datorn följer du anvisningarna i [När du har arbetat inuti datorn](#). Mer säkerhetsinformation finns på hemsidan för regelefterlevnad på [www.dell.com/regulatory\\_compliance](http://www.dell.com/regulatory_compliance).

## Procedur

- 1 Rikta in skruvhålen på gummifötterna med skruvhålen på bildskärmsinfattningen.
- 2 Sätt tillbaka skruvarna som håller fast gummifötterna på bildskärmsinfattningen.

## Nödvändiga efterhandsåtgärder


- 1 Följ anvisningarna i steg 2 till 8 i "[Sätta tillbaka bildskärmsenheten](#)".
- 2 Sätt tillbaka [moderkortet](#).
- 3 Sätt tillbaka [högtalarna](#).
- 4 Sätt tillbaka [kylflänsen](#).
- 5 Sätt tillbaka [fläkten](#).
- 6 Sätt tillbaka [kontrollknappskortet](#).
- 7 Sätt tillbaka [det trådlösa kortet](#).
- 8 Sätt tillbaka [minnesmodulen](#).
- 9 Sätt tillbaka [skyddet för moderkortet](#).
- 10 Följ anvisningarna i steg 3 till 6 i "[Sätta tillbaka hårddisken](#)".
- 11 Sätt tillbaka den [optiska enheten](#).
- 12 Sätt tillbaka den [bakre kåpan](#).
- 13 Sätt tillbaka [stativet](#).

# BIOS-installationsprogram

---

## Översikt av BIOS

 **VIKTIGT!: Såvida du inte är en mycket kunnig datoranvändare bör du inte ändra inställningarna i BIOS-inställningsprogrammet. Vissa ändringar kan medföra att datorn inte fungerar som den ska.**


 **OBS:** Innan du ändrar BIOS-inställningsprogrammet rekommenderar vi att du antecknar informationen som visas på skärmen i BIOS-inställningsprogrammet och sparar den ifall du skulle behöva den senare.

Använd BIOS-inställningsprogrammet för att:

- Få information om maskinvaran som är installerad på datorn, till exempel storlek på RAM-minne och hårddisk.
- Ändra information om systemkonfigurationen.
- Ställa in eller ändra alternativ som användaren kan välja, till exempel användarlösenord, typ av hårddisk som är installerad och aktivering eller inaktivering av grundenheter.

## Öppna BIOS-inställningsprogrammet

- 1 Starta (eller starta om) datorn.
- 2 När DELL-logotypen visas under självtestet väntar du på att F2-uppmaningen ska visas och trycker sedan omedelbart på F2.

 **OBS:** F2-uppmaningen visar att tangentbordet har initierats. Meddelandet kan visas mycket snabbt så var beredd och tryck sedan på F2. Om du trycker på F2 innan meddelandet har visats förloras tangenttryckningen. Om du väntar för länge och operativsystemets logotyp visas väntar du tills du ser skrivbordet i systemet. Stäng sedan av datorn och försök igen.

# Rensa glömda lösenord



**WARNING:** Innan du utför något arbete inuti datorn ska du läsa säkerhetsanvisningarna som medföljde datorn och följa stegen i [Innan du arbetar inuti datorn](#). När du har arbetat inuti datorn följer du anvisningarna i [När du har arbetat inuti datorn](#). Mer säkerhetsinformation finns på hemsidan för regel efterlevnad på [www.dell.com/regulatory\\_compliance](http://www.dell.com/regulatory_compliance).

## Nödvändiga förhandsåtgärder

- 1 Ta bort [stativet](#).
- 2 Ta bort [den bakre kåpan](#).
- 3 Ta bort [skyddet för moderkortet](#).

## Procedur

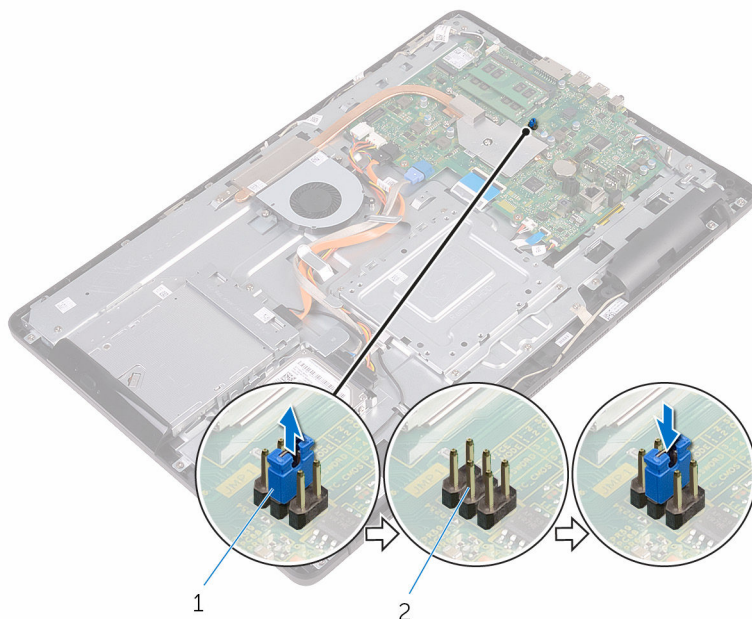
- 1 Identifiera bygel för lösenordsåterställning (PSWD) på moderkortet.



**OBS:** Mer information om placeringen av bygel finns i ["Komponenter på moderkortet"](#).

- 2 Ta bort byglingkontakten från lösenordsbygel-stiften.

- 3 Vänta i 5 sekunder och sätt sedan tillbaka bygglingskontakten på dess ursprungliga plats.



1 bygglingskontakt

2 bygelstift för lösenord

## Nödvändiga efterhandsåtgärder

- 1 Sätt tillbaka [skyddet för moderkortet](#).
- 2 Sätt tillbaka den [bakre kåpan](#).
- 3 Sätt tillbaka [stativet](#).

## Återställa CMOS-inställningar

**!** **WARNING:** Innan du utför något arbete inuti datorn ska du läsa säkerhetsanvisningarna som medföljde datorn och följa stegen i [Innan du arbetar inuti datorn](#). När du har arbetat inuti datorn följer du anvisningarna i [När du har arbetat inuti datorn](#). Mer säkerhetsinformation finns på hemsidan för regel efterlevnad på [www.dell.com/regulatory\\_compliance](http://www.dell.com/regulatory_compliance).

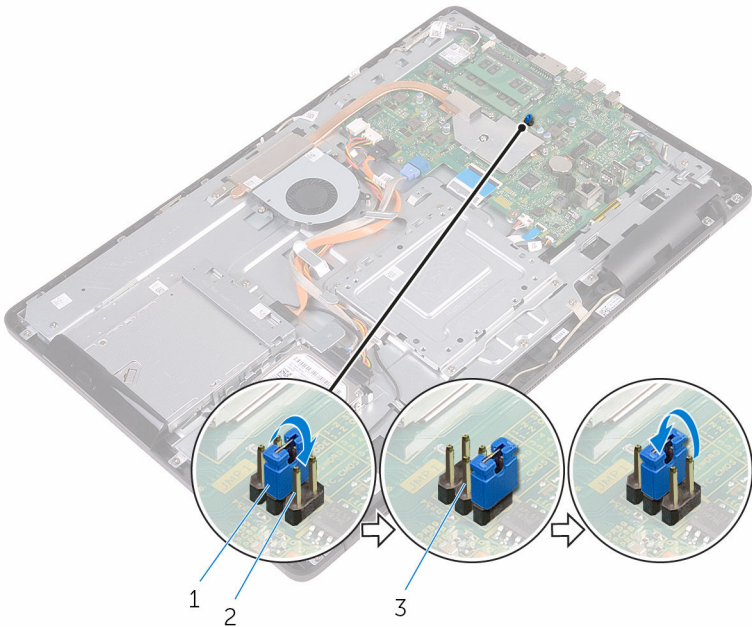


## Nödvändiga förhandsåtgärder

- 1 Ta bort [stativet](#).
- 2 Ta bort [den bakre kåpan](#).
- 3 Ta bort [skyddet för moderkortet](#).

## Procedur

- 1 Identifiera CMOS-återställningsbygeln (RTCST) på moderkortet.
- 2 Ta bort bygeln från lösenordsbygelnstiften och anslut den till CMOS-bygelnstiften.
- 3 Vänta i 5 sekunder och sätt sedan tillbaka bygelskontakten på dess ursprungliga plats.



1 bygelskontakt

2 CMOS-bygelnstift

3 stift för lösenordsbygel

## Nödvändiga efterhandsåtgärder

- 1 Sätt tillbaka [skyddet för moderkortet](#).
- 2 Sätt tillbaka den [bakre kåpan](#).
- 3 Sätt tillbaka [stativet](#).



# Uppdatera BIOS

---

Du kan vara tvungen att uppdatera BIOS när det finns en uppdatering eller när du bytt ut moderkortet. Så här uppdaterar du BIOS:

- 1 Starta datorn.
- 2 Gå till [www.dell.com/support](http://www.dell.com/support).
- 3 Klicka på **Product Support (Produktsupport)**, ange servicenumret för din dator och klicka sedan på **Submit (Skicka)**.  
 **OBS:** Om du inte har servicenumret, använd automatisk identifiering eller slå upp din datormodell manuellt.
- 4 Klicka på **Drivers & downloads (Drivrutiner och hämtningsbara filer)** → **Find it myself (Hitta det själv)**.
- 5 Välj det operativsystem som är installerat på datorn.
- 6 Bläddra nedåt på sidan och expandera **BIOS**.
- 7 Klicka på **Download (Ladda ner)** för att ladda ner den senaste versionen av BIOS för din dator.
- 8 Navigera till mappen där du sparade BIOS-uppdateringsfilen.
- 9 Dubbelklicka på ikonen för BIOS-uppdateringsfilen och följ anvisningarna på skärmen.

# Systemets diagnosindikatorer

**Strömstatuslampa:** indikerar strömstatus.

**Fast gult sken** - datorn kan inte starta operativsystemet. Detta indikerar att nätaggregatet eller en annan enhet i datorn inte fungerar.

**Blinkande gult sken** - datorn kan inte starta operativsystemet. Detta indikerar att strömförsörjningen är normal, men en annan enhet i datorn inte fungerar eller är felaktigt installerad.



**OBS:** Se lampmönstren för att avgöra vilken enhet som inte fungerar.

**Av** - datorn är i viloläge eller avstängd.

Strömstatuslampa blinkar gul samtidigt som det ljuder pipkoder som indikerar ett fel.

Strömstatuslampan blinkar exempelvis gul två gånger följt av en paus och blinkar sedan vit tre gånger följt av en paus. Detta 3,3 mönster upprepas tills datorn stängs av, vilket indikerar att återställningsbilden inte går att hitta.

Följande tabell visar olika ljusmönster och vad de innebär:

Lampmönster	Problembeskrivning
1	Moderkort: BIOS- och ROM-fel
2	Inget minne eller RAM kunde identifieras
3	Fel på moderkort eller kretsupsättning
3,3	Återställningsbild hittades inte
3,4	Återställningsbild hittades men ogiltig
4	Minnes- eller RAM-fel
5	CMOS-batterifel
6	Fel på videokort eller -krets
7	Processorfel
8	LCD-fel

Datorn kan avge ett antal ljudsignaler under starten om det föreligger fel eller problem som inte kan visas. De upprepade ljudsignalerna kan hjälpa dig att felsöka problem med datorn.



**Kamerastatuslampa:** Anger om kameran används.

- Fast vitt sken – Kameran används.
- Av – Kameran används inte.

# Få hjälp och kontakta Dell

---

## Resurser för självhjälp

Du kan få information och hjälp för Dells produkter och tjänster med följande resurser för självhjälp:

Information om Dells produkter och tjänster

[www.dell.com](http://www.dell.com)

Windows 8.1 och Windows 10

Dell Hjälp & Support-appen



Windows 10

Kom igång-appen



Windows 8.1

Hjälp + Tips-appen



Använda hjälpen i Windows 8, Windows 8.1 och Windows 10

I Windows, skriv in **Help and Support** och tryck på Enter.

Använda hjälpen i Windows 7

Klicka på **Start** → **Hjälp och support**.

Onlinehjälp för operativsystemet

[www.dell.com/support/windows](http://www.dell.com/support/windows)

[www.dell.com/support/linux](http://www.dell.com/support/linux)

[www.dell.com/support](http://www.dell.com/support)

Felsökningsinformation, användarhandböcker, installationsanvisningar, produktspecifikationer, tekniska hjälpbloggar, programuppdateringar osv.

Lär dig mer om ditt operativsystem, inställning och användning av din dator,

Se *Jag och min Dell* på [www.dell.com/support/manuals](http://www.dell.com/support/manuals).



säkerhetskopiering av data, diagnostik osv.

## Kontakta Dell

Om du vill kontakta Dell med frågor om försäljning, teknisk support eller kundtjänst, se [www.dell.com/contactdell](http://www.dell.com/contactdell).



**OBS:** Tillgängligheten varierar mellan land och produkt och vissa tjänster kanske inte finns tillgängliga i ditt land.



**OBS:** Om du inte har en aktiv internetanslutning så hittar du information på inköpsfakturan, följesedeln, räkningen eller Dells produktkatalog.